



Úvodní slovo .....	<b>3</b>
Vybraná klíčová data za rok 2013 .....	<b>4</b>
Profil ČSSZ .....	<b>5</b>
Provádění důchodového pojištění .....	<b>6</b>
Provádění nemocenského pojištění .....	<b>11</b>
Výběr pojistného na sociální zabezpečení .....	<b>13</b>
Činnost lékařské posudkové služby .....	<b>17</b>
Odškodňování dle zvláštních právních předpisů .....	<b>18</b>
Hospodaření a personalistika .....	<b>19</b>
Správa údajové základny .....	<b>22</b>
Informační a komunikační technologie .....	<b>23</b>
Vztahy s veřejností a spolupráce se zahraničními partnery .....	<b>24</b>
Rozvojové projekty .....	<b>27</b>
Kontakty .....	<b>29</b>

0100001101100101011100110110101101100001001000000111001101110000011100100110000101110110011000  
0100100000011100110110111101100011011010010110000101101100011011100110100101101000011011110010  
00000111101001100001011000100110010101111010011100000110010101100011011001010110111001101001

ČESKÁ SPRÁVA SOCIÁLNÍHO ZABEZPEČENÍ



Česká správa sociálního zabezpečení je strategicky řízená instituce s jasně definovaným rámcem své existence a budoucího směřování, který byl ukotven v dokumentu „Strategické cíle ČSSZ pro období 2009–2013“. Pro rok 2013 měl úřad stanoven čtyři základní prioritní úkoly, kterými byly klientský přístup, kvalita rozhodování, exekuční agenda a stabilizace – úřadu jako takového.

Klientský přístup se stal trvalou součástí práce všech zaměstnanců České správy sociálního zabezpečení vyřizujících agendy v působnosti organizace. K 1. 12. 2013 jsme mohli po několikaměsíční intenzivní práci uvést do provozu webovou aplikaci, kterou jsme veřejnosti představili jako ePortál ČSSZ. V praxi to znamená, že Česká správa sociálního zabezpečení zavedla princip „samoobsluhy“ pro své klienty v podobě elektronické komunikace. Klient se přihlásí, systém jej ověří a provede požadovaný úkon. Vybrané služby a informace, které si klient opatří elektronicky – online – prostřednictvím ePortálu ČSSZ, byly dosud dostupné jen při osobním kontaktu s pracovníky úřadu nebo korespondenčně. Spuštěním ePortálu ČSSZ jsme svým klientům, tedy pojištěncům, důchodcům, osobám samostatně výdělečně činným a zaměstnavatelům, umožnili získat informace z oblasti důchodového a nemocenského pojištění či výběru pojistného nebo o ně požádat také elektronickou formou prostřednictvím internetu. Současná legislativa zatím umožňuje realizovat systém komunikace pouze s majiteli datových schránek. Česká správa sociálního zabezpečení však už rozpracovala studii, která řeší další alternativní způsoby přihlášení na ePortál ČSSZ i legislativní oporu. Dosavadní výsledky ukázaly, že využívání těchto služeb přinese veřejnosti kýžené snížení nároků na klasické a opakující se administrativní úkony.

Pracovníci okresních správ sociálního zabezpečení, klientského centra při pražském ústředí i tři specializovaných call center poskytují veřejnosti odbornou pomoc zejména v oblasti vzniku nároku na dávku, zaměstnavatelům pak při provádění kontrolní činnosti. Ve velké míře této pomoci využívají především osoby samostatně výdělečně činné, neboť nastavení právních předpisů sociálního pojištění v agendě pojistného a pojištění podnikatelů, živnostníků či řemeslníků je nesmírně komplikované a složité. Pracovníci okresních správ sociálního zabezpečení dokázali svým vysoce kvalifikovaným přístupem eliminovat stížnosti vyplývající z nepochopení obtížně srozumitelné právní úpravy. Maximálně vstřícný a pohotový přístup ke klientům byl po celý rok uplatňován i při vyřizování dalších jejich dotazů, které pramenily z neznalosti specifiky oblasti sociálního pojištění.

V souladu se stanovenými prioritními úkoly České správy sociálního zabezpečení pro rok 2013, které byly zaměřeny na rychlost a efektivitu vyřizování žádostí o dávky důchodového pojištění, byla průměrná doba řízení u těchto žádostí zkrácena ve všech útvarech podílejících se na jejich zpracování. Zkrácené doby řízení a stabilizace agendy byly výsledkem působení několika faktorů. Z nich jmenujme především důsledný monitoring délky řízení u jednotlivých případů, optimalizaci zpracování a dílčí úpravy technologické podpory. Pozitivně se projevil také nižší počet uplatněných žádostí o důchod v posledních dvou letech. Přínosem byly i projekty a akce zaměřené na posílení a modernizaci centrálního výpočetního systému za využití nových a výkonnějších technologií, které byly v roce 2013 realizovány.

Česká správa sociálního zabezpečení je moderní, efektivní a profesionální institucí. Z pohledu klientů i nás samých je to potěšující skutečnost, ale také závazek, jež všichni společně plníme každodenní prací. Česká správa sociálního zabezpečení je rovněž i složitý mechanismus, skládající se nejen z prvků nehybných a neměnných, ale i z prvků proměnlivých a tvárných. Jimi jsou hlavně kvalitní, fundovanými informacemi vybavení odborníci, lidé na svých místech.

prof. JUDr. Vilém Kahoun, Ph.D.  
ústřední ředitel České správy sociálního zabezpečení

# Vybraná klíčová data za rok 2013

0100001101010011010100110101101001000011010100110101001101011010010000110101001

Úspěšnost výběru pojistného	99,05 %	
Daňové příjmy z pojistného (v mil. Kč)	362 393	
Výdaje na dávky důchodového pojištění (v mil. Kč)	372 335	
Výdaje na dávky nemocenského pojištění (v mil. Kč)	20 143	
Klienti	8 469 506	
z toho	pojištěnci	4 275 544
	komunikující zaměstnavatelé	269 734
	OSVČ <sup>1)</sup>	977 228
	důchodci v ČR	2 857 856
	důchodci s netypickou výplatou <sup>2)</sup>	83 427
	občané účastní dobrovolného důchodového pojištění	5 717
Vyplácené důchody <sup>3)</sup>	3 568 655	
Země, do kterých ČSSZ vyplácí důchody	84	
Vyřízené žádosti o důchod	172 638	
Informativní osobní listy důchodového pojištění poslané klientům	125 262	
Posudky vypracované LPS ČSSZ	401 382	
Přijaté elektronicky podané formuláře	9 449 088	
Zaměstnanci ČSSZ	8 867	

Pozn.: Údaje jsou uvedeny k 31. 12. 2013.

<sup>1)</sup> OSVČ – osoby samostatně výdělečně činné vykonávající činnost

<sup>2)</sup> výplaty do ciziny a ostatní výplaty

<sup>3)</sup> počty důchodů vč. netypických výplat

Česká správa sociálního zabezpečení je největší a v rámci státní správy České republiky výjimečnou finančně správní institucí s celkovým objemem příjmů a výdajů za rok 2013 ve výši 761 mld. Kč. Spravuje záležitosti zhruba 8,5 mil. klientů, z toho 2,9 mil. důchodců. Měsíčně vyplácí 3,5 mil. důchodů a 200 tisíc dávek nemocenského pojištění. Rozhoduje rovněž o dávkách důchodového a nemocenského pojištění.

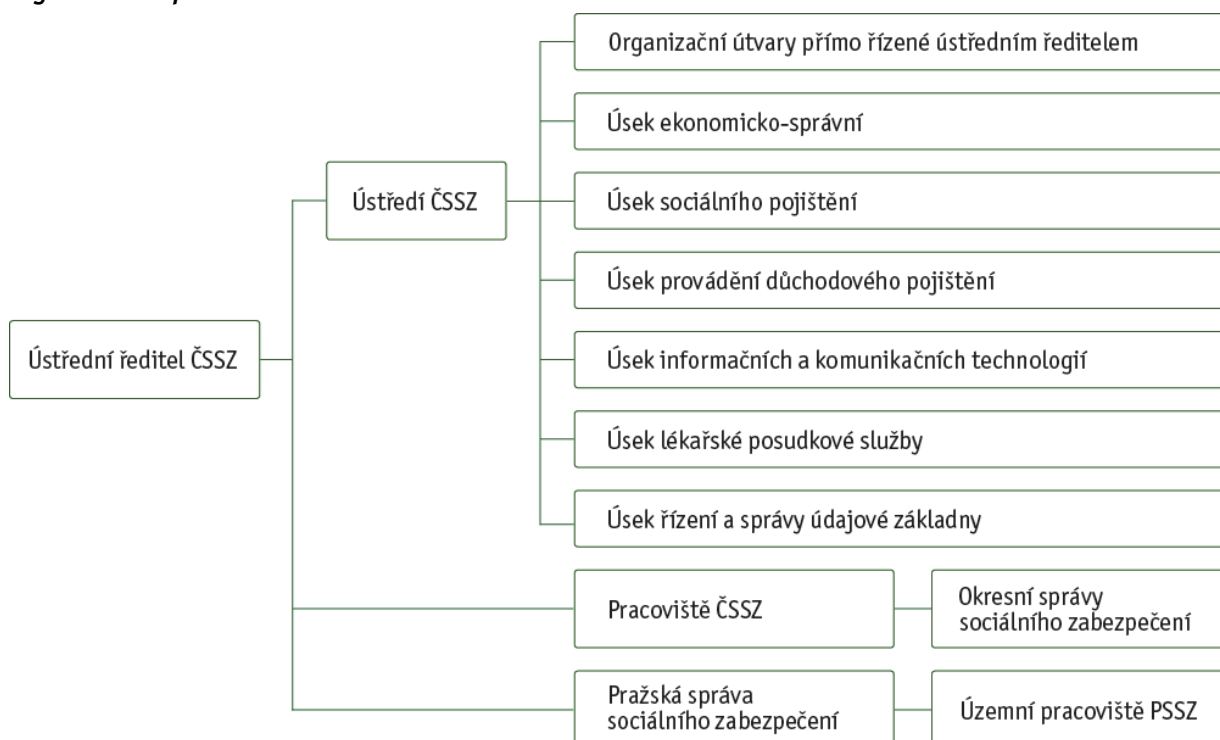
Do státního rozpočtu Česká správa sociálního zabezpečení přispívá více než 1/3 příjmů, a to výběrem pojistného na sociální zabezpečení, příspěvkem na státní politiku zaměstnanosti a dobrovolného důchodového pojištění.

Součástí České správy sociálního zabezpečení je i lékařská posudková služba, která pro účely důchodového pojištění posuzuje stupně invalidity ovlivňující pracovní schopnost občanů. Vypracovává posudky pro účely poskytnutí nepojistných dávek a pro další systémy sociálního zabezpečení. Posuzuje zdravotní stav pro účely nemocenského pojištění a provádí také kontrolu posuzování dočasné pracovní neschopnosti ošetřujícími lékaři.

Česká správa sociálního zabezpečení vykonává ve své působnosti mezinárodní agendu podle příslušných evropských koordinačních nařízení a mezinárodních smluv o sociálním zabezpečení. Zejména pak přiznává a vyplácí důchody, peněžité dávky v nemoci a mateřství, peněžité dávky při pracovních úrazech a nemocech z povolání, vyplývající z důchodového a nemocenského pojištění v případech s mezinárodním prvkem a posuzuje příslušnost k pojištění vůči ostatním státům EU, EHP, Švýcarsku a dalším zemím, se kterými má ČR uzavřenu smlouvu o sociálním zabezpečení. V oblasti důchodového a nemocenského pojištění a při posuzování příslušných právních předpisů je Česká správa sociálního zabezpečení styčným místem pro celou Českou republiku.

Trvalým krédem České správy sociálního zabezpečení je být moderní, rychlou a klientsky orientovanou institucí, která plní definované prioritní úkoly.

## Organizační uspořádání ČSSZ



# Provádění důchodového pojištění

0100001101010011010100110101101001000011010100110101001101011010010000110101001

Jedním z hlavních úkolů ČSSZ je rozhodovat o dávkách důchodového pojištění. To je o starobních důchodech, invalidních důchodech všech stupňů, o důchodech vdovských, vdoveckých a sirotčích. Dále rozhoduje o dávkách podle tzv. odškodňovacích zákonů (příplatky nebo příspěvek k důchodu), které jsou vypláceny s důchody jako jejich součást. Rozhodování o nárocích, výši a výplatě dávek důchodového pojištění zahrnuje rozhodování podle vnitrostátních předpisů, podle tzv. koordinačních nařízení EU a podle mezinárodních smluv o sociálním zabezpečení.

## Počet důchodců a důchodů k 31. 12.

		2010	2011	2012	2013
Počet důchodců		2 819 093	2 873 004	2 866 056	2 857 856
z toho	ženy	1 710 947	1 733 924	1 725 329	1 715 906
	muži	1 108 146	1 139 080	1 140 727	1 141 950
Počet vyplácených důchodů		3 446 767	3 501 402	3 493 544	3 482 237
z toho	starobní	2 260 032	2 340 147	2 341 220	2 340 321
	invalidní	466 329	445 033	438 509	433 414
	pozůstalostní	720 406	716 222	713 815	708 502

Pozn.: Počty důchodců i vyplácených důchodů jsou za ČR, tj. bez výplat do ciziny a ostatních netypických výplat.

Oproti roku 2012 se zkrátila doba řízení u starobních důchodů o 5 dnů a u invalidních důchodů o 10 dnů. Doba důchodového řízení, resp. doba kompletního vyřízení žádosti o důchodovou dávku, činila v roce 2013 v průměru 31 dnů u starobních důchodů, u invalidních důchodů 60 dnů a u pozůstalostních důchodů 29 dnů. Příčinou delší doby řízení u invalidních důchodů vůči ostatním druhům důchodů je nezbytné posouzení zdravotního stavu za účelem zjištění poklesu pracovní schopnosti (tato část řízení může činit až 45 dnů).

## Vývoj dob řízení o dávkách důchodového pojištění vyřizovaných podle vnitrostátních předpisů k 31. 12.

(ve dnech)

		2010	2011	2012	2013
Starobní důchody		72	53	36	31
Invalidní důchody	1. stupeň	126	111	70	60
	2. stupeň	126	113	72	60
	3. stupeň	119	108	69	59
Pozůstalostní důchody	vdovecké	40	37	29	27
	vdovské	38	36	29	27
	sirotčí	61	49	35	32
<b>Celkem</b>		<b>80</b>	<b>59</b>	<b>42</b>	<b>36</b>

V rozhodovacím procesu o dávkách důchodového pojištění zaujímá stále významnější podíl důchodová agenda s mezinárodním prvkem. Mezinárodní prvek (aplikace koordinačních nařízení a mezinárodních smluv o sociálním zabezpečení) činí tuto agendu složitější a časově náročnější než případy řešené pouze v kontextu vnitrostátního práva. Je zde nezbytná komunikace s cizími nositeli pojištění, zpravidla prostřednictvím evropských formulářů, a došetřování řady skutečností. Mezinárodní důchodová agenda se také neustále vyvíjí. Od 1. 7. 2013 byla aplikována koordinační nařízení také vůči Chorvatsku, které přistoupilo k EU. Dnem 1. 12. 2013 nabyl účinnosti zákon č. 274/2013 Sb., který upravuje nárok na tzv. dorovnávací přídavek některým poživatelům českého a slovenského starobního důchodu. I přes tato specifika došlo v roce 2013 u důchodů s mezinárodním prvkem k celkové stabilizaci agendy a tím i k výraznému zkrácení doby řízení na 65 dnů (v roce 2012 činila průměrná doba řízení u žádosti s mezinárodním prvkem 161 dnů).

V roce 2013 bylo evidováno 191 516 nových žádostí o důchod. Přičemž 53 % představovaly žádosti o starobní důchod, 21 % žádosti o invalidní důchod a 26 % žádosti o pozůstalostní důchod. Zároveň bylo uplatněno více než 330 tisíc dalších žádostí a podání. Významnou část podání (asi 39 tisíc) tvořily žádosti o zvýšení starobního důchodu občanů, kteří po vzniku nároku na starobní důchod a při jeho pobírání vykonávali výdělečnou činnost. V roce 2013 bylo také uplatněno nestandardně velké množství žádostí o zastavení výplaty starobního důchodu (zhruba 22 tisíc), kdy se občané rozhodli vzdát se výplaty svého důchodu na jeden nebo několik dní. Z celkového počtu evidovaných nových žádostí bylo do ČSSZ doručeno 16 382 žádostí o důchodovou dávku s mezinárodním prvkem a dalších přibližně 94 tisíc podání vztahujících se k mezinárodnímu důchodovému řízení. V závěru roku bylo doručeno 1 200 žádostí o přiznání dorovnávacího přídatku některým poživatelům českého a slovenského starobního důchodu podle nové legislativy.



### Počet nových žádostí o důchod k 31. 12.

		2010	2011	2012	2013
Žádosti podané	podle vnitrostátních předpisů	208 584	244 770	168 463	175 134
	s mezinárodním prvkem	15 693	18 033	15 258	16 382
<b>Celkem</b>		<b>224 277</b>	<b>262 803</b>	<b>183 721</b>	<b>191 516</b>

Výplaty důchodů, které v rámci důchodového řízení ČSSZ realizuje, jsou v ČR prováděny zejména dvěma základními způsoby podle požadavků klientů, a to v hotovosti prostřednictvím České pošty nebo převodem na účty prostřednictvím České národní banky. ČSSZ zajišťuje i výplaty do zařízení sociálních služeb, psychiatrických léčeben a do věznic v případech, že se klient nachází v některém z těchto zařízení. Prostřednictvím důchodové služby České pošty bylo k 31. 12. 2013 evidováno celkem 1 319 000 výplat. Tento způsob výplaty vykazuje v posledních letech trvalý pokles. Naopak zvyšuje se počet bezhotovostních výplat. Ty od roku 2012 začaly převyšovat počet výplat v hotovosti - k 31. 12. 2013 jich bylo evidováno 1 474 000.

### Průměrná výše starobního důchodu k 31. 12.

(v Kč)

	2010	2011	2012	2013
Muži	11 240	11 700	11 948	12 150
Ženy	9 189	9 584	9 782	9 955
<b>Celkem</b>	<b>10 123</b>	<b>10 552</b>	<b>10 778</b>	<b>10 970</b>

Pozn.: Jedná se o výši starobního důchodu bez souběhu s jiným druhem důchodu, např. vdovským.

Výrazně a permanentně narůstá počet výplat důchodů do ciziny. Za posledních pět let se jejich počet zvýšil o 30 tisíc na celkových 80 tisíc důchodů. Nejvíce důchodů je vypláceno na Slovensko – 25 tisíc, do Spolkové republiky Německo – 17 tisíc a do Polska – téměř 14 tisíc.

### Vývoj počtu výplat do ciziny k 31. 12.

	2010	2011	2012	2013
Výplaty do ciziny	59 548	66 689	75 157	80 173

### Výplaty důchodů do ciziny podle států

Stát	Počet důchodců	Stát	Počet důchodců
Alžír	3	Maďarsko	180
Andora	2	Makedonie	413
Argentina	5	Mali	1
Austrálie	2 066	Malta	6
Belgie	128	Maroko	2
Bělorusko	3	Mexiko	11
Bolívie	4	Moldavsko	5
Bosna a Hercegovina	121	Monako	1
Brazílie	14	Namibie	1
Bulharsko	1 995	Nizozemí	470
Černá Hora	42	Norsko	91
Dánsko	109	Nový Zéland	21
Dominikánská republika	3	Panama	1
Egypt	2	Paraguay	3
Estonsko	2	Peru	2
Filipíny	10	Polsko	13 772
Finsko	21	Portoriko	2
Francie	697	Portugalsko	9
Chile	8	Rakousko	2 537
Chorvatsko	282	Republika Kosovo	1
Indie	1	Rumunsko	22
Indonésie	11	Rusko	9
Irák	1	Řecko	1 869
Irán	2	Seychely	1
Irsko	30	Slovenská republika	25 004
Island	2	Slovinsko	147
Itálie	259	Spojené arabské emiráty	2
Izrael	119	SRN	17 187
Japonsko	14	Srbsko	315
Jihoafrická republika	56	Sýrie	1
Kamerun	1	Španělsko	145
Kanada	3 548	Švédsko	1 325
Kolumbie	1	Švýcarsko	3 218
Kostarika	5	Tanzanie	1
Kuba	4	Thajsko	8
Kuvajt	2	Tunisko	1
Kypr	19	Ukrajina	437
Lichtenštejnsko	5	Uruguay	1
Litva	8	USA	2 684
Lotyšsko	4	Velká Británie	618
Lucembursko	25	Venezuela	5
Madagaskar	1	Vietnam	9
		<b>Celkem</b>	<b>80 173</b>

Pozn.: Údaje jsou uvedeny k 31. 12. 2013.

## Výplata důchodů s exekuční srážkou

Součástí důchodového řízení je v posledních letech i agenda exekučních srážek z dávek důchodového pojištění. Pro tuto agendu je charakteristický růstový trend. ČSSZ je jako plátce důchodů povinna provádět exekuční srážky z důchodů v případech, u kterých byl nařízen výkon rozhodnutí soudem, ve správním řízení, exekučním příkazem soudního exekutora, v konkurzním nebo insolvenčním řízení. V průběhu roku 2013 bylo na ČSSZ doručeno celkem 947 tisíc podání nebo podnětů, což je nárůst o 83 tisíc podání oproti stejnému období roku 2012. Vyřízeno bylo v roce 2013 celkem 970 tisíc podání nebo podnětů. I přes nárůst exekuční agendy bylo její zpracování v průběhu celého roku stabilizované.

### Vývoj výplat důchodů s exekuční srážkou k 31. 12.

	2010	2011	2012	2013
Důchody s exekuční srážkou	51 184	60 874	67 614	70 997

Nezanedbatelnou částí exekuční agendy bylo poskytování informací exekutorům a jiným pověřeným osobám. V roce 2010 byla uzavřena s Exekutorskou komorou dohoda o elektronické výměně dat za účelem razantního snížení administrativní zátěže ČSSZ při vyřizování požadavků soudních exekutorů na součinnost. V roce 2013 bylo tímto způsobem přijato 1 945 000 podání, v roce 2012 to bylo 789 000 podání.

## Rozhodování o námitkách a soudní řízení

Proti rozhodnutí orgánu sociálního zabezpečení ve věcech důchodového pojištění lze podat písemné námítky, o kterých rozhoduje ČSSZ, přičemž může rozhodnout i v neprospěch účastníka řízení. Podání námitek je řádný opravný prostředek ve správním řízení, protože absolvování námitkového řízení je nezbytným předpokladem k tomu, aby se věci mohl zabývat soud v rámci případně později uplatněné správní žaloby. V roce 2013 podali klienti 13 935 námitek. Většina prvostupňových rozhodnutí v řízení o námitkách byla potvrzena, a to konkrétně v 67 % případů. Změněno nebo zrušeno bylo 29,1 % rozhodnutí. Výrazný podíl potvrzených prvoinstančních rozhodnutí vykazovala ČSSZ v řízeních, jejichž výsledek závisel na vypracování posudku o zdravotním stavu. V roce 2013 bylo v těchto případech potvrzeno 78 % rozhodnutí a jen v 21,3 % případů došlo ke změně nebo zrušení napadeného rozhodnutí. Tyto údaje v zásadě odpovídaly podílům z roku 2012.

V roce 2013 bylo doručeno celkem 1 496 nových žalob. U krajských soudů bylo za totéž období skončeno 730 případů, a to jak ve věcech meritorních, tak u dávek podmíněných dlouhodobě nepříznivým zdravotním stavem. Z celkového počtu skončených věcí byla ČSSZ úspěšná v 588 sporech, což je v 80 %, 142 soudních sporů skončilo zrušujícím rozsudkem, tedy v neprospěch ČSSZ (20 % všech soudních sporů). K úspěšným sporům patřily i ty případy, kdy žalobce vzal v průběhu soudního řízení svou žalobu zpět (celkem 199 případů). Celková míra úspěšnosti byla srovnatelná s rokem 2012, kdy činila 88 %. ČSSZ podala v roce 2013 celkem 10 kasačních stížností proti rozsudkům krajských soudů. Ve dvou případech byla ČSSZ neúspěšná, šest jich bylo ukončeno ve prospěch ČSSZ, zbývající případy jsou dosud v řízení u Nejvyššího správního soudu. Žalobci v roce 2013 podali kasační stížnost ve 101 případech. Skončeno bylo 92 řízení, z toho ve dvou případech byli navrhovatelé úspěšní, v 90 neúspěšní.

# Provádění nemocenského pojištění

0100001101010011010100110101101001000011010100110101001101011010010000110101001

Okresní správy sociálního zabezpečení (v Praze Pražská, v Brně Městská – OSSZ) vyplácejí z nemocenského pojištění zaměstnanců čtyři druhy dávek. Jde o nemocenské, peněžitou pomoc v mateřství, ošetřovné a vyrovnávací příspěvek v těhotenství a mateřství. V roce 2013 v rámci svých hlavních činností zpracovaly téměř 2,5 mil. dávek nemocenského pojištění, což představuje zhruba 5% nárůst v porovnání s rokem 2012. Z toho 63,87 % tvořilo nemocenské, 21,51 % peněžítá pomoc v mateřství, 14,56 % ošetřovné. Vyrovnávací příspěvek v těhotenství a mateřství tvořil zanedbatelné množství (0,06 %). Osoby samostatně výdělečně činné, hradí-li si nemocenské pojištění, mají při splnění podmínek nárok na nemocenské a peněžitou pomoc v mateřství. Zákon o nemocenském pojištění (z. č. 187/2006 Sb.) stanoví, které osoby a za jakých podmínek jsou účastny nemocenského pojištění.

Činnost ČSSZ a OSSZ byla v roce 2013, obdobně jako v roce 2012, zaměřena především na dodržování zákonné lhůty pro zpracování dávek nemocenského pojištění. V zákonné lhůtě do 30 dnů bylo zpracováno 99,98 % dávek nemocenského pojištění. Podíl dávek nemocenského pojištění zpracovaných po lhůtě činil v průběhu celého roku průměrně pouhých 0,02 %. Ve srovnání s předchozími roky kvalita zpracování dávek nemocenského pojištění nadále narůstala i díky realizovaným analýzám u případů s dobou zpracování přesahující 30 dní. To pomáhá zlepšovat vnímání instituce ze strany veřejnosti. Součástí provádění nemocenského pojištění je v několika posledních letech i agenda exekučních srážek z dávek nemocenského pojištění. V roce 2013 bylo provedeno měsíčně v průměru 5 100 srážek z dávek nemocenského pojištění z důvodu nařízené exekuce. Celkový roční počet těchto srážek byl 61 745, čímž převýšil počet srážek realizovaných v roce 2012 o více než 40 %. Nárůst počtu srážek z dávek nemocenského pojištění v důsledku nařízené exekuce znamenal výrazné zvýšení pracnosti při zpracování dávek. Přesto byly výplaty dávek včetně srážek zpracovávány ve standardním režimu a bez navýšení systemizovaných míst.

## Počet zpracovaných dávek nemocenského pojištění a doba jejich řízení k 31. 12.

		2010 <sup>*)</sup>	2011	2012	2013
Počet zpracovaných dávek celkem		2 019 854	2 542 386	2 371 285	2 487 658
z toho	nemocenské	1 428 360	1 678 866	1 524 226	1 588 891
	PPM	440 731	567 052	543 462	534 978
	ošetřovné	149 860	295 067	301 860	362 183
	VPTM	903	1 401	1 737	1 606
Podíl zpracovaných dávek (%)	do 10 dnů	91,11	86,25	91,79	90,83
	11 – 30 dnů	8,33	13,47	8,17	9,15
	celkem do 30 dnů	99,44	99,72	99,96	99,98
	nad 30 dnů	0,56	0,28	0,04	0,02

<sup>\*)</sup> Pro rok 2010 jsou uváděny údaje pouze za duben až prosinec, neboť relevantní statistické údaje o době zpracování dávek za předchozí období nejsou k dispozici.  
Pozn.: PPM – peněžítá pomoc v mateřství; VPTM – vyrovnávací příspěvek v těhotenství a mateřství

## Dočasná pracovní neschopnost

Pracovníci vykonávající kontrolu dodržování režimu dočasně práceneschopných pojištěnců provedli v roce 2013 celkem 146 025 kontrol. Podíl záchytů (tj. podezření na porušení režimu dočasně práceneschopného pojištěnce) na celkovém počtu provedených kontrol činil v roce 2013 stejně jako v roce 2012 více než 22 %. Porušení režimu bylo potvrzeno ve více než 11 % z celkového počtu záchytů, což odpovídalo hodnotě zjištěné v roce 2012. Na základě ověřených porušení režimu dočasně práceneschopného pojištěnce bylo v roce 2013 vydáno 2 609 správních rozhodnutí o krácení nebo odnětí nemocenského.

Počet ukončených případů dočasné pracovní neschopnosti se meziročně zvýšil o více než 9,4 % na hodnotu 1 326 884. Tento nárůst byl zaznamenán ve všech krajích ČR. Nejvíce případů bylo, již tradičně, zpracováno v březnu. Příčinou byl vysoký počet onemocnění dýchací soustavy, jejichž nárůst je typický právě pro chladnější části roku. Zatímco počet ukončených případů dočasné pracovní neschopnosti a celkový počet prostonaných dnů zaznamenaly meziroční zvýšení hodnot, průměrná doba trvání jednoho případu se v roce 2013 zkrátila, a to o více než 2 dny. Vývoj hodnot v jednotlivých krajích ČR byl odlišný.

### Ukazatelé kontroly dodržování režimu dočasně práceneschopných a dočasné pracovní neschopnosti

Ukazatel	Počet
Počet kontrol dodržování režimu DPN	146 025
Udělené postihy <sup>*)</sup>	2 609
Porušení léčebného režimu	3 662
Ukončené případy DPN	1 326 884
Počet prostonaných dnů	57 132 916
Průměrná délka trvání 1 případu DPN (ve dnech)	43,06
DPN ukončené rozhodnutím OSSZ	855

<sup>\*)</sup> Počet vydaných rozhodnutí o krácení nebo odnětí nemocenského.

Pozn.: Údaje jsou uvedeny k 31. 12. 2013.

DPN - dočasná pracovní neschopnost; OSSZ – okresní správa sociálního zabezpečení (v Praze Pražská, v Brně Městská)

# Výběr pojistného na sociální zabezpečení

0100001101010011010100110101101001000011010100110101001101011010010000110101001

Výběr pojistného na sociální zabezpečení a příspěvku na státní politiku zaměstnanosti je jednou z klíčových činností ČSSZ. Jejím prováděním ČSSZ přispívá do státního rozpočtu 1/3 příjmů. Během roku 2013 se i v podmínkách přetrvávající ekonomické krize podařilo udržet vysokou úspěšnost výběru pojistného.

## Vývoj celkové úspěšnosti výběru pojistného a příslušenství k 31. 12.

(v mil. Kč)

	2010	2011	2012	2013
Předpis	346 688	359 345	365 615	366 221
Odpis nedobytných pohledávek	877	-215	-234	-928
Předpis upravený o odpis nedobytných pohledávek	347 565	359 130	365 381	365 293
Inkaso <sup>1)</sup>	346 101	357 919	362 097	362 758
Úspěšnost výběru <sup>2)</sup> (%)	99,8	99,6	99,0	99,1
Úspěšnost výběru upravená o odpis nedobytných pohledávek <sup>2)</sup> (%)	99,6	99,7	99,1	99,3

<sup>1)</sup> příjmy pojistného na nemocenské pojištění, důchodové pojištění a na příspěvek na státní politiku zaměstnanosti

<sup>2)</sup> zaokrouhleno na jedno desetinné místo

## Pohledávky na pojistném na sociální zabezpečení

K 31. 12. 2013 evidovala ČSSZ pohledávky vůči plátcům pojistného v celkové výši 63,378 mld. Kč. Jednalo se o celkovou kumulovanou výši pohledávek od roku 1993. Z této částky činil dluh na pojistném 57,6 %, dluh na penále 39,1 %, dluh na pokutách 0,2 % a pohledávky ve splátkovém režimu činily 3 %. V roce 2013 došlo ke zvýšení pohledávek o 852 mil. Kč, což je zvýšení o 1,36 % oproti roku 2012. Kumulované předepsané příjmy (inkaso) byly od roku 1993 ve výši 5,5 bil. Kč, což znamená, že nevyběr „jistiny“ od roku 1993 činil pouhých 0,6 %.

## Struktura pohledávek

(v mil. Kč)

Plátcí		Pohledávky					Podíl (%)
		na pojistném	na penále	na pokutách	na ostatním	celkem	
Odhlášení plátcí	OSVČ - DP	4 898	2 051	54	0	7 003	11,05
	Zaměstnavatelé	15 270	16 492	66	0	31 828	50,22
	<b>Celkem</b>	<b>20 168</b>	<b>18 544</b>	<b>120</b>	<b>0</b>	<b>38 831</b>	<b>61,27</b>
Neodhlášení plátcí	OSVČ - DP	7 941	2 193	18	0	10 152	16,02
	Zaměstnavatelé	8 419	4 039	11	0	12 469	19,67
	<b>Celkem</b>	<b>16 360</b>	<b>6 231</b>	<b>29</b>	<b>0</b>	<b>22 621</b>	<b>35,69</b>
Splátkový režim	OSVČ - DP	0	0	0	498	498	0,79
	Zaměstnavatelé	0	0	0	1 429	1 429	2,25
	<b>Celkem</b>	<b>0</b>	<b>0</b>	<b>0</b>	<b>1 926</b>	<b>1 926</b>	<b>3,04</b>
Úhrn	OSVČ - DP	12 839	4 244	72	498	17 652	27,85
	Zaměstnavatelé	23 689	20 531	77	1 429	45 726	72,15
	<b>Celkem</b>	<b>36 528</b>	<b>24 775</b>	<b>149</b>	<b>1 926</b>	<b>63 378</b>	<b>100,00</b>
Podíl (%)		57,64	39,09	0,23	3,04	100,00	x

Pozn.: Údaje jsou uvedeny k 31. 12. 2013. Jednotlivé položky jsou matematicky zaokrouhleny na miliony Kč, proto jejich výsledné úhrny neodpovídají prostým úhrnům zobrazených (již zaokrouhlených) dat.

## Vymáhání a právní zajištění pohledávek na pojistném

Vymáhání a právní zajištění pohledávek bylo v roce 2013 realizováno OSSZ všemi dostupnými zákonnými formami správní exekuce a soudního výkonu rozhodnutí (s dále uvedeným omezením), včetně pohledávek s mezinárodním prvkem. Pohledávky ČSSZ byly rovněž přihlašovány a uplatňovány v insolvenčních řízeních.

Ve správní exekuci bylo v roce 2013 vymáháno celkem 147 135 vykonatelných titulů, což je o 3,08 % více než v roce 2012. V hodnoceném roce vzrostla výše pohledávek vymáhaných ve správní exekuci o 36,82 % a byly vymoženy pohledávky ve výši cca 3,1 mld. Kč, což z celkové vymáhané částky v tomto období představovalo 35,96 %. V době přetrvávající ekonomické krize vymohla ČSSZ díky důslednému přístupu částku v přibližně stejné výši jako v roce 2012. V hodnoceném roce byly exekuční náklady uhrazeny v celkové výši 25,207 mil. Kč (v roce 2012 bylo uhrazeno 21,513 mil. Kč).

V roce 2013 rovněž vzrostl počet zahájených insolvenčních řízení o 4 934, bylo jich tedy o 14,98 % více než v roce 2012. Do těchto insolvenčních řízení bylo přihlášeno 3 627 pohledávek, tj. o 37,49 % více než v roce 2012, přičemž 1 221 pohledávek bylo řešeno v konkurzu. Zvýšil se rovněž počet pohledávek řešených oddlužením. V hodnoceném roce bylo ukončeno 776 insolvenčních řízení s uhrazenou částkou ve výši necelých 198,4 mil. Kč, tj. 13,85 % celkového objemu přihlášených pohledávek. Tento trend byl důsledkem pokračující ekonomické krize.

Do výsledků vymáhání se v roce 2013 zásadním způsobem promítla novela občanského soudního řádu (zákon č. 99/1963 Sb.), v jejímž důsledku ztratily OSSZ možnost využít soudního výkonu rozhodnutí jinak než přes soudní exekutory. S ohledem na možné náklady postupovaly OSSZ obezřetně a současně vyhodnocovaly zkušenosti získané v této oblasti. Spisy předané soudy soudním exekutorům dosáhly v roce 2013 počtu 49 308. Celkový počet exekucí již exekutorem zastavených na návrh OSSZ byl 33 595. Nízký počet podaných odvolání proti exekučním příkazům svědčil o vysoké kvalitě vedeného řízení a celkový stav tohoto řízení odráží rovněž skutečnost, že si plátcí pojistného byli vědomi toho, že neplní své zákonné povinnosti při odvodu pojistného.

V roce 2013 ČSSZ obdržela 100 žádostí o poskytnutí spolupráce při vymáhání pohledávek od členských států EU. K řešení příslušným OSSZ bylo předáno 23 žádostí o vymáhání pohledávek, 26 žádostí bylo vráceno kvůli nesplnění podmínek stanovených v uvedených nařízeních, resp. nedostatku majetku povinných nebo z jiného důvodu neumožňujícího pohledávku vymáhat. Na základě 36 žádostí byl ověřován postizitelný příjem nebo majetek povinných v ČR. Žadostí o doručení exekučních titulů na území ČR zaslaly členské státy EU ve sledovaném období osm, v pěti případech se podařilo doručit příslušné rozhodnutí povinným. Počet přijatých žádostí se proti roku 2012 zvýšil o 38, tj. o 61,29 %. Výše částky pohledávek, u nichž členské státy EU požádaly o spolupráci, narostla z 21,6 mil. Kč na 23,9 mil. Kč, tj. o 10,65 %. ČSSZ odeslala v roce 2013 celkem 56 žádostí o spolupráci při vymáhání pohledávek styčným orgánům členských států EU. V jejich rámci bylo posláno 19 žádostí o ověření možnosti vymáhání (R 012), 14 žádostí o doručení exekučních titulů (R 015) a 18 žádostí o vymáhání (R 017). Zároveň bylo ve sledovaném období podáno pět přihlášek, resp. uplatněno pohledávek do úpadkových řízení zahájených mimo území ČR.

## **Kontroly plnění povinností v oblasti sociálního zabezpečení**

Cílem kontrol, které patří k důležitému výkonu ČSSZ, je zpravidla zjistit, zda zaměstnavatelé správně stanoví vyměřovací základ a výpočet pojistného a náležitě vedou evidenční listy důchodového pojištění. Zejména zaměstnavatelé většinou kontroly vnímají převážně kladně. Zpravidla při nich dořeší všechny problematické záležitosti, čímž získají jistotu, že mají vše v pořádku a povinnosti plní v souladu s právní úpravou. Kontroly v nemocenském pojištění byly zaměřeny především na správné stanovení vyměřovacích základů v rozhodném období. Kromě toho také na plnění ohlašovacích a oznamovacích povinností, na správné posuzování účasti na nemocenském pojištění a předkládání správných údajů ke stanovení a výpočtu dávek nemocenského pojištění.

Za sledované období bylo uskutečněno u zaměstnavatelů celkem 114 766 kontrol, což představuje v průměru 455 kontrol denně. Z uvedeného počtu bylo 22 638 kontrol neplánovaných, a to zejména z důvodu zániku kontrolovaných subjektů, těchto tzv. likvidačních kontrol bylo provedeno 20 316. Kontrolní činnost u zaměstnavatelů byla zabezpečována v průměru 516 kontrolními pracovníky. Jeden kontrolní pracovník tedy uskutečnil v průběhu roku více než 222 kontrol.

Subjekty zkontrolované v roce 2013 ke kontrole předložily přes 8,5 milionů mzdových listů. Při těchto kontrolách byly zjištěny nedoplatky na pojistném (včetně zohlednění nesprávně stanovené náhrady mzdy) ve výši 47,94 mil. Kč a přeplatky na pojistném ve výši 67 mil. Kč. Na základě kontrolních nálezů bylo vydáno 4 311 platebních výměrů, kterými bylo předepsáno k úhradě dlužné pojistné a penále v celkové výši přes 51 mil. Kč. Kontrolovaným zaměstnavatelům bylo za neplnění povinností, zejména při vedení ELDP a ohlašovacích povinností, uloženo celkem 1 085 pokut v celkové výši přesahující 3 mil. Kč.



### Kontroly plnění povinností zaměstnavatelů v oblasti sociálního zabezpečení

Kraj	Počet kontrol	Počet vystavených platebních výměrů	Výše vystavených platebních výměrů (v tis. Kč)			Uložené pokuty	
			dlužné pojistné	penále	pojistné + penále	počet	výše (v tis. Kč)
Jihočeský	6 532	249	1 524	324	1 848	12	52
Jihomoravský	12 989	430	3 312	787	4 099	22	42
Karlovarský	3 008	141	940	155	1 095	81	171
Královéhradecký	5 596	235	1 818	529	2 347	147	310
Liberecký	4 274	168	1 090	234	1 324	113	385
Moravskoslezský	11 147	542	4 888	1 118	6 006	43	143
Olomoucký	6 243	213	1 273	237	1 510	56	307
Pardubický	5 008	217	1 856	396	2 252	222	505
Plzeňský	5 707	194	2 410	581	2 991	39	161
Praha	24 081	830	11 368	2 651	14 019	48	252
Středočeský	12 172	430	7 056	2 034	9 090	14	51
Ústecký	7 279	237	1 613	401	2 014	155	448
Vysočina	4 410	144	726	154	880	22	72
Zlínský	6 320	281	1 384	241	1 625	111	458
<b>Celkem</b>	<b>114 766</b>	<b>4 311</b>	<b>41 258</b>	<b>9 842</b>	<b>51 100</b>	<b>1 085</b>	<b>3 357</b>

Pozn.: Údaje jsou uvedeny k 31. 12. 2013.

K 31. 12. 2013 bylo v evidenci 2 639 nedosažitelných zaměstnavatelů, u nichž se prováděla příslušná šetření a dohledání za účelem provedení kontroly plnění povinností v sociálním zabezpečení.

# Činnost lékařské posudkové služby

0100001101010011010100110101101001000011010100110101001101011010010000110101001

V roce 2013 bylo pro účely poskytování dávek a služeb sociálního zabezpečení podmíněných dlouhodobě nepříznivým zdravotním stavem vypracováno přes 400 tisíc posudků. Z toho tvořil podíl posudků pro agendy ČSSZ (pojistné systémy) něco málo přes 40 % a pro agendy Úřadu práce ČR (nepojistné systémy) pak téměř 60 %.

## Posudky provedené LPS podle jejich typu k 31. 12.

	2010	2011	2012	2013
Zjišťovací prohlídky invalidity	66 371	51 763	51 490	48 837
Kontrolní prohlídky invalidity a změny jejího stupně	104 004	106 541	112 408	100 581
Námitkové řízení v důchodovém pojištění	7 808	10 589	9 394	7 836
Posouzení dětí pro dlouhodobě nepříznivý zdravotní stav	581	364	206	148
Prodloužení výplaty dávky nemocenského pojištění	11 348	13 566	15 023	16 520
<b>Pojistné systémy celkem</b>	<b>190 112</b>	<b>182 823</b>	<b>188 521</b>	<b>173 922</b>
Osoba zdravotně znevýhodněná	10 644	9 189	1 899	-
Státní sociální podpora	12 539	13 923	1 047	-
Posudky pro mimořádné výhody a další posudky pro sociální péči	113 381	97 395	13 953	-
Příspěvek na mobilitu	-	-	37 400	36 707
Příspěvek na zvláštní pomůcku	-	-	10 369	12 583
Průkaz osoby zdravotně znevýhodněné	-	-	23 917	34 085
Posouzení stupně závislosti	144 274	133 285	156 170	144 085
<b>Nepojistné systémy celkem</b>	<b>280 838</b>	<b>253 792</b>	<b>244 755</b>	<b>227 460</b>
<b>Úhrn</b>	<b>470 950</b>	<b>436 615</b>	<b>433 276</b>	<b>401 382</b>

Pozn.: LPS – lékařská posudková služba; DP – důchodové pojištění; NP – nemocenské pojištění

V roce 2013 se lékařská posudková služba soustředila na odbornou činnost, dodržování správních lhůt při vypracování posudků a na metodické vedení lékařů a referentek v souvislosti s legislativními změnami od 1. 1. 2014, tj. posuzování zdravotního stavu pro účely průkazu osoby se zdravotním postižením. Ve spolupráci s věcně příslušnými útvary MPSV a GR Úřadu práce ČR byla připravena nová metodika posuzování zdravotního stavu pro účely zákona č. 329/2011 Sb., o poskytování dávek osobám se zdravotním postižením a o změně souvisejících zákonů s účinností od 1. 1. 2014, a bylo zajištěno proškolení posudkových lékařů v novém způsobu posuzování. V rámci metodické a kontrolní činnosti bylo provedeno 4 131 recenzí posudků.

# Odškodňování dle zvláštních právních předpisů

0100001101010011010100110101101001000011010100110101001101011010010000110101001

Specifickou agendou v působnosti ČSSZ je rozhodování o dávkách podle tzv. odškodňovacích zákonů (příplatky nebo příspěvek k důchodu), které jsou vypláceny s důchody jako jejich součást.

V oblasti odškodňování ČSSZ pokračovala v realizaci zákona č. 357/2005 Sb. a nařízení vlády č. 622/2004 Sb., a to zejména v souvislosti s nově uplatněnými žádostmi o důchod osobami, které byly poškozeny totalitními režimy. ČSSZ i nadále vyřizovala žádosti o jednorázové peněžní částky podle příslušných zákonů, u nichž z hlediska komplikovanosti a složité důkazní situace řízení dosud neskončila. Dále ČSSZ rozhodovala o žádostech o úpravu důchodu podle zákona č. 262/2011 Sb., o účastnících odboje a odporu proti komunismu, který stanoví podmínky pro úpravu důchodu na stanovenou minimální výši osobám uvedeným v tomto zákoně.

Podle zákona č. 217/1994 Sb. se poskytují jednorázové peněžní částky některým obětem nacistické perzekuce. V roce 2013 nebyla realizována žádná výplata.

Podle zákona č. 39/2000 Sb. se poskytují jednorázové peněžní částky příslušníkům československých zahraničních armád a spojeneckých armád v letech 1939 až 1945. V roce 2013 nebyla realizována žádná výplata.

Podle zákona č. 261/2001 Sb. se poskytují jednorázové peněžní částky účastníkům národního boje za osvobození, politickým vězňům a osobám z rasových nebo náboženských důvodů soustředěných do vojenských pracovních táborů. V roce 2013 byla jednorázová peněžní částka vyplacena dvaceti osobám v souhrnné výši 0,34 mil. Kč.

Podle zákona č. 172/2002 Sb. se poskytují jednorázové peněžní částky osobám odvezeným do SSSR nebo do táborů, které SSSR zřídil v jiných státech. V roce 2013 nebyla realizována žádná výplata.

Podle nařízení vlády č. 622/2004 Sb. se poskytuje příplatek k důchodu ke zmírnění některých křivd způsobených komunistickým režimem v oblasti sociální. V prosinci 2013 byl příplatek k důchodu vyplácen 5 689 osobám, celkem bylo za rok 2013 na této dávce vyplaceno 144 mil. Kč.

Podle zákona č. 357/2005 Sb. se poskytuje ocenění účastníkům národního odboje za vznik a osvobození Československa a některým pozůstalým po nich, zvláštní příplatek k důchodu některým osobám a jednorázová peněžní částka některým účastníkům národního boje za osvobození v letech 1939 až 1945. V prosinci 2013 byl příplatek k důchodu podle zákona č. 357/2005 Sb. vyplácen 9 474 osobám a zvláštní příspěvek k důchodu 18 156 osobám. Za celý rok 2013 bylo na příplatku k důchodu a na zvláštním příspěvku k důchodu vyplaceno 624 mil. Kč. V roce 2013 byly realizovány dvě výplaty jednorázové peněžní částky v souhrnné výši 15 000 Kč.

Podle zákona č. 108/2009 Sb., o jednorázové peněžní částce nahrazující příplatek k důchodu a zvláštní příspěvek k důchodu a o změně některých zákonů, bylo v roce 2013 provedeno 19 výplat v souhrnné výši 6,1 mil. Kč.

Úprava důchodu podle zákona č. 262/2011 Sb. byla v roce 2013 provedena v 19 případech, 27 žádostí bylo zamítnuto. Část z důvodu, že důchod dosahoval či přesahoval částku, na kterou by měl být zvýšen, část proto, že žadatelé Ministerstvo obrany ČR nevydalo osvědčení o účasti na odboji a odporu proti komunismu, které je podmínkou úpravy důchodu.

# Hospodaření a personalistika

0100001101010011010100110101101001000011010100110101001101011010010000110101001

Rozpočet pro rok 2013 určil ČSSZ celkové příjmy ve výši 368,57 mld. Kč. Daňové příjmy byly pro rok 2013 stanoveny ve výši 367,96 mld. Kč. Skutečnost daňových příjmů pak činila 362,39 mld. Kč, tj. plnění rozpočtu na 98,49 %. V roce 2013 vybrala ČSSZ na pojistném na důchodové pojištění 323,8 mld. Kč, tj. o 0,4 mld. Kč více než ve stejném období roku 2012 (zvýšení o 0,1 %). Výdaje na důchodové pojištění k 31. 12. 2013 převyšovaly příjmy na důchodové pojištění o 49,7 mld. Kč. Na pojistném na nemocenské pojištění ČSSZ vybrala 25,1 mld. Kč, tj. o 0,2 mld. Kč více než ve stejném období předchozího roku (zvýšení o 0,7 %). Příjmy na nemocenské pojištění ČSSZ k 31. 12. 2013 převyšovaly výdaje o 5 mld. Kč.

## Výdaje na dávky důchodového pojištění k 31. 12. <sup>\*)</sup>

(v mil. Kč)

	2010	2011	2012	2013
Starobní důchody	265 985	284 614	295 140	300 574
Invalidní důchody pro invaliditu 3. stupně	30 870	29 504	28 067	26 903
Invalidní důchody pro invaliditu 2. stupně	4 295	5 116	5 250	5 457
Invalidní důchody pro invaliditu 1. stupně	12 516	12 831	12 159	12 140
Vdovské důchody	21 018	21 483	21 463	21 398
Vdovecké důchody	2 263	2 385	2 443	2 505
Sírotčí důchody	3 214	3 301	3 341	3 358
<b>Celkem</b>	<b>340 162</b>	<b>359 234</b>	<b>367 864</b>	<b>372 335</b>

<sup>\*)</sup> K důchodům je připočtena záloha z prosince předcházejícího roku a odečtena záloha na leden roku následujícího.

Pozn.: Výdaje na jednotlivé položky jsou zaokrouhleny na miliony Kč, proto jejich výsledný úhm nemusí odpovídat prostému součtu čísel.

## Výdaje na dávky nemocenského pojištění k 31. 12.

(v mil. Kč)

	2010	2 011	2012	2013
Nemocenské	14 944	13 354	11 465	12 035
Peněžitá pomoc v mateřství	7 410	7 506	7 224	7 258
Ošetřovné	431	640	682	843
Vyrovňovací příspěvek v těhotenství a mateřství	4	6	7	7
<b>Celkem</b>	<b>22 789</b>	<b>21 505</b>	<b>19 377</b>	<b>20 143</b>

Pozn.: Výdaje na jednotlivé položky jsou zaokrouhleny na miliony Kč, proto jejich výsledný úhm nemusí odpovídat prostému součtu čísel.

## Provozní činnost a správa majetku

Od počátku roku byl kladen důraz na konsolidaci a revizi smluv vedoucí k následným úsporám, čímž ČSSZ mimo jiné pokračovala v realizaci striktních úsporných opatření. ČSSZ k 31. 12. 2013 hospodařila s dlouhodobým hmotným majetkem v celkové hodnotě téměř 8,4 mld. Kč a dlouhodobým nehmotným majetkem v hodnotě 2,1 mld. Kč. Veškerý majetek byl využíván výhradně k zajištění výkonu státní správy.

V roce 2013 pokračovala třetím rokem realizace programu „Rozvoj a obnova materiálně technické základny České správy sociálního zabezpečení 2011–2015“. Do rozpočtu ČSSZ bylo na programové financování k 31. 12. 2013 převedeno 327 mil. Kč. Většina akcí byla v roce 2013 ve fázi přípravy projektových dokumentací a výběrových řízení na dodavatele. Jednalo se o víceleté akce, které

budou pokračovat v dalších letech. Za ukončené akce, jež jsou významné v klientském přístupu, lze označit rekonstrukci parkovacích a vstupních prostor pracoviště v Ostravě, rekonstrukce výtahů v budově Okresní správy sociálního zabezpečení Zlín a Okresní správy sociálního zabezpečení Mělník a odkoupení nájemní budovy pro Okresní správu sociálního zabezpečení Chrudim.

Věcné výdaje, včetně samostatně usměrňovaných položek a projektů spolufinancovaných z EU, byly k zajištění činnosti ČSSZ stanoveny schváleným rozpočtem ve výši 1,1 mld. Kč, z toho rozpočet projektů spolufinancovaných z EU ve výši 6,7 mil. Kč. Pro financování čistých věcných výdajů bylo určeno 1,09 mld. Kč, což představovalo pouze 52,4 % čerpání rozpočtu roku 2012. S ohledem na rozsah agend, které ČSSZ musí zabezpečovat, byly v průběhu 2. pololetí rozpočtové prostředky na věcné výdaje opakovaně navýšeny. Současně bylo schváleno překročení rozpočtu o neprofilující nárokové nespotřebované výdaje. Tím byly vytvořeny podmínky k zajištění financování provozu do konce roku a ke splnění prioritních úkolů ČSSZ. Konečný rozpočet věcných výdajů dosáhl k 31. 12. 2013 úroveň 1,89 mld. Kč, z toho bylo na projekty spolufinancované z EU přiděleno 43 mil. Kč. Skutečnost čerpání dosáhla téměř 1,86 mld. Kč, z toho na projekty spolufinancované z EU 30,5 mil. Kč. Rozhodující část věcných výdajů představovaly v roce 2013 výdaje na služby pošt, jejichž konečný rozpis rozpočtu činil 485 mil. Kč a čerpání dosáhlo výše 484 mil. Kč. Mezi další stěžejní výdaje ČSSZ se ve sledovaném roce řadily výdaje na informační a komunikační technologie. Skutečnost činila dohromady 628 mil. Kč.

V roce 2013 bylo v souladu se zákonem o veřejných zakázkách (zákon č. 137/2006 Sb.) vyhlášeno 21 veřejných zakázek dle § 27 (otevřené řízení), z toho pět bylo zrušeno. 23 veřejných zakázek bylo vyhlášeno dle § 34 (jednací řízení bez uveřejnění), 14 veřejných zakázek dle § 38 (zjednodušené podlimitní řízení), z toho 7 zrušeno. Jedna veřejná zakázka byla vyhlášena dle § 22 (jednací řízení s uveřejněním). Celkem bylo vyhlášeno 59 zakázek, z toho 12 zrušeno.

### Provozní výdaje k 31. 12.

(v mil. Kč)

	2010	2011	2012	2013	
Financování reprodukce majetku	507	245	318	435	
Správní výdaje celkem	5 684	5 210	5 160	4 955	
z toho	mzdy a ostatní osobní náklady	2 435	2 282	2 259	2 277
	pojistné, fond kulturních a sociálních potřeb a náhrady	878	806	805	812
	věcné výdaje	2 371	2 121	2 096	1 866
	z toho: územní pracoviště	481	420	399	489
<b>Provozní výdaje celkem</b>	<b>6 191</b>	<b>5 455</b>	<b>5 478</b>	<b>5 390</b>	

Pozn.: Výdaje na jednotlivé položky jsou zaokrouhleny na miliony Kč, proto jejich výsledný úhm nemusí odpovídat prostému součtu čísel.

## Zaměstnanci

Specifikem zaměstnanecké struktury ČSSZ je vysoký podíl žen na celkovém počtu zaměstnanců, který v roce 2013 činil 88,7 %. Z důvodu mateřské a rodičovské dovolené či pracovního volna do 4 let věku dítěte bylo v roce 2013 průměrně 7,6 % žen ve vynětí a k zajištění jejich nepřítomnosti byly sjednávány pracovní poměry na dobu určitou.

Věková struktura ČSSZ zůstává v posledních letech téměř neměnná. Nejsilnější věkovou skupinu tvoří zaměstnanci ve věku od 51 do 60 let (27,7 %) a zaměstnanci ve věku od 41 do 50 let (27,5 %). Stabilní zůstává kvalifikační struktura s nejpočetnější kategorií zaměstnanců s úplným středním vzděláním (65,6 %). Vzhledem ke specifikaci vykonávaných činností a zařazení prací do platových tříd se jeví jako žádoucí zvýšení počtu zaměstnanců s vyšším odborným a vysokoškolským vzděláním a posílení věkové struktury zaměstnanců ve věku od 21 do 30 let.

### Členění zaměstnanců podle vzdělání a pohlaví

Dosažené vzdělání	Celkem	Podíl (%)
Základní	118	1,3
Vyučen	454	5,1
Úplné střední odborné	5 816	65,6
Vyšší odborné	211	2,4
Vysokoškolské	2 268	25,6
<b>Celkem</b>	<b>8 867</b>	<b>100,0</b>

Pozn.: Údaje jsou uvedeny k 31. 12. 2013.

Základem profesního rozvoje zaměstnanců ČSSZ byly vlastní vzdělávací programy zaměřené v souladu s Pravidly vzdělávání zaměstnanců ve správních úřadech na rozvoj klíčových kompetencí jednotlivých skupin zaměstnanců. Interní vzdělávací programy byly doplněny školeními externích odborníků. Pro zajištění vzdělávacích akcí využívala ČSSZ především vlastní výukové a školící prostory. Pokračovala jazyková výuka angličtiny a němčiny zaměřená na prohloubení jazykových dovedností v odborné terminologii sociálního zabezpečení a byl vytvořen česko-anglický slovník odborných pojmů z této oblasti pro potřeby zaměstnanců ČSSZ.

V roce 2013 byl zajištěn nepřetržitý přístup k elektronickým kurzům pro všechny zaměstnance ČSSZ. Ve spolupráci s Právnickou fakultou Univerzity Karlovy v Praze, Právnickou fakultou Univerzity Palackého v Olomouci a s Vysokou školou ekonomickou v Praze se pro zaměstnance ČSSZ zajistily specializační kurzy orientované na prohloubení znalostí z vybraných právních oblastí (správní, občanské, obchodní, pracovní, trestní, evropské a mezinárodní právo sociálního zabezpečení) a manažerských dovedností.

# Správa údajové základny

0100001101010011010100110101101001000011010100110101001101011010010000110101001

Jelikož je bezchybnost údajů o pojištěncích nezbytnou podmínkou pro vyhledávání dat ve všech databázích ČSSZ a rychlé vyřízení požadavků klientů, průběžně se prováděly aktualizace databáze identifikačních údajů pojištěnců, odstraňovaly se případné duplicity a chyby. Údajová základna spravovala podkladové materiály pojištěnců, které jsou do ČSSZ předávány a které se následně stávají součástí většiny jejích rozhodovacích činností. V databázi nárokových podkladů je uloženo celkem 139 344 000 dokladů.

Maximální úsilí se zaměřovalo na vybudování elektronických individuálních kont pojištěnců coby výsledek několikaletého sběru milionů údajů. Prováděly se jejich kontroly a unifikace do formy jednotných datových vět. Databázi údajů o jednotlivých účastnících pojištění při své činnosti využívají všechny centralizované agendy v rámci celé ČSSZ a také nový ePortál ČSSZ „otevřený“ pro klienty ČSSZ v prosinci 2013.

V rámci realizace připojení kmenových evidencí na „Informační systém základních registrů“ pokračovalo i v roce 2013 zpracování rozdílových sestav z porovnání údajů osob evidovaných v kmenových evidencích se záznamy „Informačního systému evidence obyvatel“, jež byly vytvořeny za účelem zajištění správného naplnění základního registru obyvatel.

V roce 2013 bylo zpracováno 1 738 000 ročních evidenčních listů důchodového pojištění (ELDP) vyhotovených na tiskopisech, z toho 1 268 529 ELDP za rok 2012, kdy pracovní činnost trvala po 31. 12. 2012. Přijato bylo 469 996 platných elektronických podání, která obsahovala 3 756 420 elektronických formulářů ELDP. Vedle ročních ELDP bylo zpracováno 626 756 evidenčních listů a jiných dokladů předaných s novými žádostmi o dávku důchodového pojištění nebo uložených v dávkových spisech důchodového pojištění. V rámci vytěžování údajů z digitalizovaných ELDP bylo zpracováno 1 767 814 ELDP. Papírových tiskopisů přihlášek a odhlášek zaměstnanců k nemocenskému pojištění a oznámení o nástupu do zaměstnání bylo zpracováno 1 338 379. Platných elektronických podání bylo přijato 473 260, přičemž obsahovala 1 656 236 formulářů.

Při plnění informační povinnosti byly v roce 2013 poskytovány informace z registru pojištěnců nejčastěji soudům, soudním exekutorům, Policii ČR a dalším orgánům veřejné správy, např. celním úřadům, finančním úřadům, městským úřadům, atd. Naprostá většina těchto podání byla v tomto roce uskutečňována datovými zprávami zasílanými prostřednictvím informačního systému datových schránek.

ČSSZ též iniciuje přidělení nebo přešetření rodného čísla Ministerstvem vnitra ČR, případně přiděluje vlastní číslo k zaevidování osoby pro účely sociálního pojištění, tzv. evidenční číslo pojištěnce.

V roce 2013 bylo implementováno řešení zápisu údajů o důchodovém spoření do registrů ČSSZ, tzv. kmenových evidencí. Tento krok umožnil poskytovat příslušné údaje dle zákona o důchodovém spoření a zákona o doplňkovém penzijním spoření v rámci komunikace s Ministerstvem financí ČR a orgány finanční správy.

# Informační a komunikační technologie

0100001101010011010100110101101001000011010100110101001101011010010000110101001

ČSSZ spravuje jeden informační systém veřejné správy - registrovaný od 12. 5. 2011 v evidenčním systému o informačních systémech veřejné správy Ministerstva vnitra ČR pod názvem „Integrovaný informační systém České správy sociálního zabezpečení“. Jeho základní koncepce byla zachována a nadále zůstává orientována na automatizovanou podporu provádění procesů ČSSZ a uplatnění moderních technologií v její činnosti. V zájmu zkvalitnění řízení provozní a finanční činnosti byla provedena na úseku informačních a komunikačních technologií analýza stávajících smluvních závazků. Na základě výsledků vyhodnocení smluv došlo k jejich postupnému přehodnocování a konsolidaci smluv, byly upraveny procesy v oblasti předprojektové a projektové přípravy s cílem komplexně vyhodnocovat požadavky na implementaci aplikační podpory informačních a komunikačních technologií v ČSSZ.

Nejnutnější prostředky na pokrytí provozních činností i investic byly však zajištěny až koncem roku. To značně omezilo jak obměnu techniky, tak rozvoj samotných aplikací. Proto byla zvýšená pozornost věnována především obměně kritických míst v infrastruktuře, která byla v některých částech na hranici své plánované životnosti. Došlo k postupné obměně další části pracovních stanic, byly povýšeny datové linky a aktivní prvky na územních organizačních jednotkách. Pokračoval plánovaný rozvoj centrálního datového úložiště jak v oblasti výkonu, tak v oblasti diskové kapacity. Podařilo se zabezpečit úkoly, které jsou pro zajišťování činnosti ČSSZ životně důležité a nezbytné v návaznosti legislativní změny.

V průběhu roku 2013 byla v ČSSZ průběžně zabezpečována aplikační podpora elektronické komunikace ČSSZ s jejími klienty, zejména přijímání podnětů a zasílání informací, které má ze zákona těmto osobám poskytnout. ČSSZ rozšířila možnost zasílat e – Podání ve formě datových vět prostřednictvím „Informačního systému datových schránek“ na všechny služby e – Podání. Na přelomu října a listopadu 2013 byla elektronická podatelna spuštěna prostřednictvím aplikace elektronické spisové služby.

## Počet přijatých podání podle druhů rozhraní

Počet přijatých e-formulářů		9 449 088
z toho	přijaté formuláře z „Informačního systému datových schránek“	395 539
	přijaté formuláře z „Veřejného rozhraní pro e - Podání“	7 701 011
	přijaté formuláře z ostatních rozhraní	1 352 538
Počet zamítnutých e-formulářů		3 606 117
<b>Počet zpracovaných e-formulářů celkem</b>		<b>13 055 205</b>

Pozn.: Údaje jsou uvedeny k 31. 12. 2013.

ČSSZ za využití finančních prostředků z evropských fondů vybuodovala masivní subsystém aplikační podpory informačního a komunikačního rozhraní. Vznikla tak technologická základna nejen pro rozvoj spojení a výměny dat s dalšími orgány a institucemi, na kterou bude postupně převedena veškerá komunikace ČSSZ s okolím. Ve zmiňovaném subsystému se vybuodovalo komunikační rozhraní pro komunikaci s klienty včetně portálového řešení publikovaného jako ePortál ČSSZ, kdy ČSSZ prostřednictvím tohoto rozhraní začala online poskytovat vybrané služby fyzickým a právnickým osobám.



# Vztahy s veřejností a spolupráce se zahraničními partnery

0100001101010011010100110101101001000011010100110101001101011010010000110101001

ČSSZ zaměřuje své aktivity na rozšiřování služeb klientům, kvalitní poskytování informací a na zvyšování efektivity procesu provádění sociálního zabezpečení. Pracovníci okresních správ sociálního zabezpečení (OSSZ) aktivně spolupracovali se zaměstnavateli, s osobami samostatně výdělečně činnými a s lékaři, kterým poskytovali potřebné informace a součinnost. V roce 2013 byla pozornost u těchto skupin klientů zaměřena zejména na oblast povinné elektronické komunikace. Dokladem aktivního přístupu k předávání informací byla i lektorská činnost některých pracovníků ČSSZ a OSSZ, kteří na školeních, seminářích a dalších vzdělávacích akcích seznamovali s aktuálními tématy z oblastí důchodového a nemocenského pojištění a lékařské posudkové služby odbornou i laickou veřejnost.

Ve zvýšené míře byla pozornost věnována včasné a komplexní informovanosti klientů především v souvislosti s připravovanými i realizovanými legislativními změnami. Kromě již zmíněného zavádění povinné elektronické komunikace se tyto změny týkaly aktuálních parametrů pro pojistné a výpočet dávek, dále změn v posuzování zdravotního stavu, zákona o dorovnávacím přídavku některým poživatelům českých a slovenských starobních důchodů, valorizace důchodů aj. Veřejnosti byly poskytovány také praktické informace, jak postupovat v různých životních situacích, byla informována o právech a povinnostech v důchodovém a nemocenském pojištění a o podmínkách nároku na dávky.

S veřejností ČSSZ komunikovala rovněž prostřednictvím svých klientských pracovišť a specializovaných call center. Klientské centrum pro důchodové pojištění při pražském úřadě odbavilo v roce 2013 celkem 39 960 klientů. Podle druhu činnosti bylo v období od 1. 1. do 31. 12. 2013 vyřízeno v tomto klientském centru 14 680 obecných požadavků týkajících se důchodového pojištění, 3 896 žádostí o výpis doby pojištění, 5 514 požadavků na vystavení potvrzení o pobírání, druhu a výši důchodu, 1 152 požadavků k exekčním srážkám z dávek důchodového pojištění, 6 614 požadavků na ostatní záležitosti související s důchodovým pojištěním. Pracovníci pražského klientského centra pro důchodové pojištění vyřídili v roce 2013 také 326 dotazů k důchodové reformě. Přičemž 84 se týkalo II. důchodového pilíře a 242 dotazů III. důchodového pilíře. Klienti oceňovali plynulé vyřizování bez front, kterému napomáhá moderní vyvolávací systém. Čekací doba byla v průměru 3 minuty, průměrná doba obsluhy příchozích neobjednaných klientů činila 15 minut.

Klientské centrum zajišťovalo také službu nově zavedenou od 15. 5. 2012. Jde o možnost sjednat si termín osobní konzultace pro složitější případy důchodového pojištění nebo informativní výpočet starobního důchodu. I v roce 2013 měli klienti o tuto službu poskytovanou nad rámec zákonných povinností ČSSZ mimořádný zájem a velmi pozitivně ji hodnotili. Od 1. 1. do 31. 12. 2013 ji využilo 1 855 klientů. Průměrná doba konzultace s objednanými klienty činila 34 minut.

Call centrum pro důchodové pojištění ČSSZ zpracovalo v roce 2013 celkem 189 378 telefonických požadavků klientů, což činilo 91,2 % z celkového počtu telefonických hovorů. Call centrum na základě požadavků klientů zajistilo v roce 2013 mj. zaslání 5 082 potvrzení o pobírání důchodu, k vyřízení předalo 7 716 urgencí klientů a 2 089 urgentních požadavků od OSSZ. Rovněž zprostředkovalo 10 telegrafických a hotovostních výplat přes pokladnu ČSSZ. Jejich počet se ČSSZ snaží postupně snižovat, protože tato forma výplat dávek je nákladná a navíc v objemu vyplacených důchodů zanedbatelná. V souvislosti se zavedením nové služby objednání osobní konzultace zajistilo call centrum v době od 1. 1. do 31. 12. 2013 objednání 1 894 klientů.

Již čtvrtým rokem ČSSZ provozuje call centrum pro oblast nemocenského pojištění. Na tuto telefonní informační linku se mohou klienti obracet se svými dotazy z této oblasti a jsou jim poskytovány kvalifikované odpovědi v zásadě na míru jejich situace. V roce 2013 call centrum při své činnosti spolupracovalo s jednotlivými OSSZ i s metodickými útvary ČSSZ a usilovalo o zvýšení efektivity jednání s klienty. Za celý rok systém pro zpracování ukazatelů činnosti call centra zaznamenal 56 249 volajících klientů, z tohoto počtu bylo uskutečněno 49 866 hovorů.

Call centrum technické pomoci poskytovalo služby klientům, kteří s ČSSZ komunikují elektronicky. Řešilo problémy komunikace informačních systémů klientů s informačními systémy ČSSZ, radilo s certifikáty (kvalifikované certifikáty a šifrovací certifikát ČSSZ) a poskytovalo informace nejen k e – Podání, ale také k ostatním formám elektronického podávání, jako je například doručování okem čitelných formátů do datových schránek a na elektronické podatelny ČSSZ. V roce 2013 využilo služeb call centra technické pomoci celkem 23 449 klientů. Ve srovnání s rokem 2012 vyřídili pracovníci call centra dotazy více než dvojnásobného počtu volajících, což svědčí o zvyšujícím se zájmu klientů. Nejvíce dotazů bylo k chybovým hlášením DIS-systému pro příjem a zpracování e – Podání (39 % z celkového počtu dotazů). Zhruba od poloviny roku byl poměrně razantní nárůst dotazů od nově podávajících klientů, a to zejména v souvislosti s předpokládaným zavedením povinné elektronické komunikace v roce 2014. Nově od konce roku 2013 call centrum pomáhalo v případech problémů s přihlášením k ePortálu ČSSZ a řešilo chybová hlášení systému.

Důležitým komunikačním prostředkem ČSSZ se širokou veřejností jsou webové stránky. Jejich denní návštěvnost se v roce 2013 zvýšila o 28,5 % oproti roku 2012. Nejnavštěvovanějším měsícem byl tradičně březen, kdy jej navštívilo přes 400 tisíc návštěvníků (jedná se o unikátní IP adresy).

Informační materiály, které ČSSZ v průběhu roku vydala, vycházely z potřeby poskytnout veřejnosti aktuální informace o oblasti sociálního zabezpečení. V elektronické podobě byly publikace zveřejněny na webových stránkách ČSSZ. V tištěné podobě byly k dispozici zdarma na všech územních organizačních jednotkách ČSSZ a také na dalších úřadech státní správy, např. na úřadech práce či finančních úřadech. ČSSZ v roce 2013 vydala publikace „Příručka budoucího důchodce v roce 2013“ (náklad 45 000 ks), „Příručka OSVČ pro oblast sociálního zabezpečení v roce 2013“ (náklad 15 000 ks), „Statistická ročenka z oblasti důchodového pojištění za rok 2012“ (náklad 165 ks) a tři typy letáků „ePortál ČSSZ“ (náklad 1 000 000 ks). Dále publikovala v elektronické verzi „Výroční zprávu ČSSZ za rok 2012“ a „Zprávu o činnosti ČSSZ za rok 2012“.

Odborný měsíčník Národní pojištění, jehož vydávání ČSSZ zajišťuje, vycházel po celý rok 2013 v průměrném nákladu 8 200 výtisků. Obsahy čísel časopisu a plné texty některých zásadních článků byly čtenářům k dispozici rovněž na webu ČSSZ. Více než 150 hlavních článků na téma sociálního zabezpečení, lékařské posudkové služby, zdravotního pojištění, pracovního práva, zaměstnanosti, informačních technologií ve státní správě či osobnostního rozvoje i v roce 2013 zpracovávali fundovaní autoři, odborníci na konkrétní témata, v převážné většině z řad zaměstnanců ČSSZ, MPSV a dalších relevantních institucí. Kromě toho byly pravidelně zveřejňovány také oblíbené konzultace, v nichž na dotazy čtenářů odpovídali odborníci z jednotlivých oblastí, jež formují obsah časopisu. V roce 2013 jich bylo otištěno celkem 86. Odpovědi na soutěžní otázky, kterými časopis reaguje na aktuální témata vztahující se k jeho obsahu, zasílalo měsíčně v průměru na 80 čtenářek a čtenářů, což svědčí o popularitě této soutěže.

## Spolupráce se zahraničními partnery

Mezinárodní konzultační dny pořádá ČSSZ již tradičně s německým partnerem Deutsche Rentenversicherung střídavě v SRN a ČR. Jde o zavedenou a ze strany klientů hojně využívanou možnost, jak získat potřebné informace týkající se důchodových záležitostí v obou zemích. V březnu se ve Stuttgartu konaly 13. česko-německé konzultační dny, 14. se uskutečnily v říjnu v Českém Krumlově. Odborníci zájemcům odpovídali především na dotazy týkající se podmínek nároků na důchod, dob pojištění, důchodového věku, postupu při uplatňování žádostí o důchod, ale i o stavu probíhajícího důchodového řízení.

ČSSZ se aktivně účastnila práce orgánů EU zaměřených na oblast koordinace systémů sociálního zabezpečení v rámci provádění nařízení EP a Rady (ES) č. 883/2004 a 987/2009 – Správní komise pro koordinaci sociálního zabezpečení a její Technické komise (zastupování ČR), dále v pracovních orgánech při Správní komisi vytvořených pro účely přípravy a implementace mezinárodní elektronické výměny dat mezi institucemi sociálního zabezpečení členských států EU (EESSI - Electronic Exchange of Social Security Information).

ČSSZ se rovněž podílela v součinnosti s MPSV na přípravě dalších nových bilaterálních smluv o sociálním zabezpečení:

- v Tíraně se za účasti zástupce ČSSZ uskutečnilo 2. kolo expertního jednání o přípravě smlouvy s Albánií,
- v Praze se za účasti zástupců ČSSZ uskutečnilo setkání delegací expertů České republiky a Tuniska k přípravě návrhu správního ujednání o provádění budoucí smlouvy o sociálním zabezpečení,
- v Pekingu se za účasti zástupce ČSSZ uskutečnilo 1. kolo expertního jednání k přípravě nové smlouvy o sociálním zabezpečení mezi Českou republikou a Čínou,
- v Praze na MPSV proběhlo za účasti zástupců ČSSZ 3. kolo expertního jednání k přípravě nové smlouvy o sociálním zabezpečení mezi Českou republikou a Bosnou a Hercegovinou,
- ve spolupráci s MPSV věnovali zástupci ČSSZ značné úsilí dokončení rozhovorů s příslušnými úřady Ruské federace, aby bylo možné úspěšně uzavřít proces ratifikace nové smlouvy o sociálním zabezpečení s Ruskou federací podepsané již v prosinci 2011.

K naplňování prioritních úkolů přispěla i realizace projektů spolufinancovaných ze strukturálních fondů EU, a to z Operačního programu lidské zdroje a zaměstnanost a Integrovaného operačního programu.

V rámci Integrovaného operačního programu byla v roce 2013 dokončena realizace projektu:

- *Vytvoření informačního a komunikačního rozhraní ČSSZ za účelem poskytování informací klientům*

(reg. č. CZ.1.06/1.1.00/07.06393)

Přínosem projektu bylo vytvoření bezpečného, standardního a unifikovaného informačního a komunikačního rozhraní, které ČSSZ umožnilo přímou elektronickou komunikaci s klienty a dalšími oprávněnými osobami. Tím byl zároveň Integrovaný informační systém ČSSZ doplněn o bezpečné prostředí pro přímou výměnu dat (souborů dat) s orgány státní moci, tzv. služby třetím stranám (MPSV, OVM) s využitím základních a dalších relevantních registrů veřejné správy. Vybudované rozhraní umožňuje oprávněným subjektům poskytnout z datové základny ČSSZ informace, o které požádají a na které mají ze zákona nárok. Projekt mj. zajistil integraci služeb do/z existujících informačních kanálů veřejné správy (např. ISDS či e - Podání) a vytvořil podmínky pro nové komunikační kanály (např. Access Point) s cílem zvýšit podíl elektronizace úkonů a snížit nároky na klasické úkony administrativní. V rámci projektu byla významně posílena i technická základna zabezpečující provozování rozhraní a podporu procesů. V návaznosti na posílení datového úložiště v roce 2012 byla v prvním pololetí roku 2013 implementována síťová infrastruktura, doplněn a instalován potřebný hardware komunikačního rozhraní. V průběhu roku bylo vyvinuto a implementováno šest nových aplikací pro podporu realizovaných služeb. Ve druhém čtvrtletí byla připravena grafická podoba ePortálu ČSSZ. Ve druhé polovině roku byla vytvořena informační databáze a probíhalo plnění dat ze zdrojových systémů, pokračovala implementace služeb, jejich testování a ověřování v interním prostředí ČSSZ. Svou internetovou samoobsluhu pojmenovanou ePortál ČSSZ „otevřela“ ČSSZ veřejnosti 1. 12. 2013. Spuštěním ePortálu ČSSZ vyšla vstříc všem, kteří online služby preferují a dosud je v nabídce ČSSZ postrádali. Pojištěncům ČSSZ, tedy v zásadě zaměstnancům a lidem pobírajícím důchod, zaměstnavatelům a osobám samostatně výdělečně činným ePortál ČSSZ nabídl přístup k některým údajům a podání vybraných online žádostí.

V rámci projektu byla uskutečněna výběrová řízení a realizováno devět veřejných zakázek. Na realizaci projektu se ve třech řešitelských týmech, deseti pracovních skupinách a týmu testerů podílelo několik desítek zaměstnanců napříč ČSSZ. V průběhu roku bylo zorganizováno několik běhů školení a workshopů různých typů.

Realizace projektu probíhala v období 1. 12. 2010 až 30. 11. 2013.

V rámci Operačního programu lidské zdroje a zaměstnanost se uskutečnily čtyři projekty:

- *Personální zajištění procesů vytěžení informací pro vytváření a konsolidaci kmenových evidencí pojištěnců a jejich individuálních kont v návaznosti na základní registry veřejné správy – 1. část*

(reg. č. CZ.1.04/4.1.00/41.00001)

Projekt sloužil především k urychlení procesu posuzování zdravotního stavu občanů v návaznosti na provedenou digitalizaci dat. Cílem první části projektu bylo vytvořit předpoklady a podmínky pro naplňování poslání ČSSZ v návaznosti na základní registry veřejné správy. Znamenalo to realizovat souhrn činností jako je zpracování architektury popisu procesů potřeb vytěžování a konsolidace dat pro účely elektronizace agend ČSSZ, vytěžování a konsolidace dat v rámci lékařské posudkové služby, vzdělávání a proškolení zaměstnanců v oblasti LPS ve vazbě na implementaci legislativních změn do informačních systémů veřejné správy.

Realizace projektu probíhala v období 1. 7. 2010 až 30. 6. 2013.

- *Personální zajištění procesů vytěžení informací pro vytváření a konsolidaci kmenových evidencí pojištěnců a jejich individuálních kont v návaznosti na základní registry veřejné správy – 2. část*

(reg. č. CZ.1.04/4.1.00/41.00002)

Cílem projektu bylo procesní a personální zajištění pro vytěžování a konsolidaci dat v rámci agend ČSSZ, které slouží jako podklad agendových informačních systémů, z nichž se mají čerpat informace do soustavy základních registrů veřejné správy. Hlavní náplní projektu se stala konsolidace individuálních kont pojištěnců a s ní související veřejná zakázka na vytvoření registru IKP, jejíž plnění bylo zahájeno v roce 2013. V rámci projektu byla aktualizována konta pojištěnců. Přitom byla

provedena důsledná kontrola identifikačních údajů pojištěnců a jejich aktualizace v registru pojištěnců, takže datová základna byla připravena na konfrontaci s údaji v informačním systému základních registrů. Projekt zkvalitnil evidenci dat v oblasti nemocenského pojištění, sledování průběhu pracovní neschopnosti a posílil kontrolní činnost. Výstupy projektu taktéž přispěly k lepší přehlednosti při správě dokumentů a efektivnější manipulaci s dokumenty a jejich daty pro potřeby agend ČSSZ. Realizace projektu probíhala v období 1. 4. 2011 až 31. 3. 2014.

- *Vytvoření implementace systému provozního monitoringu*

(reg. č. CZ.1.04/4.1.00/59.00029)

Projekt byl zaměřen na posílení kontrolní a bezpečnostní situace při správě jednotlivých aplikací a na vytvoření operativního monitoringu nad činností jednotlivých aplikací. Jeho cílem byla analýza současného stavu prostředí informačních a komunikačních technologií ČSSZ a následné vybudování komplexního systému pro dohled nad provozovanými aplikacemi i hardwarovou infrastrukturou včetně vzájemných vazeb. Důvodem k realizaci projektu byla absence takového systému. Nový systém včas upozorní na nepředvídané chování provozních aplikací, jejichž výpadek by mohl způsobit značné omezení dostupnosti a kvality poskytovaných služeb směrem k veřejnosti.

Realizace projektu probíhala v období 1. 2. 2011 až 31. 1. 2014.

- *Projektová kancelář České správy sociálního zabezpečení*

(reg. č. CZ.1.04/4.1.00/59.00042)

Pro zajištění efektivního výkonu veřejné správy v působnosti ČSSZ byla nezbytná aplikace moderních metod zvyšování výkonnosti, kvality a transparentnosti. S ohledem na význam ČSSZ bylo shledáno jako nanejvýš vhodné zavést pro splnění povinností plynoucích především z legislativních úprav koncepční řízení rozvoje a obnovy. Přínosem projektu bylo nastavení takového projektového prostředí, které bude i po jeho skončení trvale udržitelné, bude se dále rozvíjet a bude disponovat dostatečnou kapacitou pracovníků, vybavených znalostmi a zkušenostmi. V průběhu roku probíhaly práce nutné pro nastavení projektového prostředí na ČSSZ, vešla v platnost směrnice řízení projektů s příslušnou metodikou, uskutečnila se i nezbytná školení.

Realizace projektu probíhala v období 1. 3. 2011 až 28. 2. 2014.

Webové stránky ČSSZ: [www.cssz.cz](http://www.cssz.cz)  
ePortál ČSSZ: [eportal.cssz.cz](http://eportal.cssz.cz)

**Call centra** ČSSZ mají úřední hodiny každý pracovní den a poskytují informace z oblastí:

• **důchodového pojištění**

na tel. č. **+420 257 062 860**

Pondělí 8:00 - 17:00

Úterý 8:00 - 15:30

Středa 8:00 - 17:00

Čtvrtek 8:00 - 15:30

Pátek 8:00 - 14:00

• **nemocenského pojištění**

na tel. č. **+420 840 406 040**

Pondělí 8:00 - 17:00

Úterý 8:00 - 14:30

Středa 8:00 - 17:00

Čtvrtek 8:00 - 14:30

Pátek 8:00 - 14:00

• **technické pomoci**

na tel. č. **+420 585 708 290**

Pondělí 8:00 - 17:00

Úterý 8:00 - 15:00

Středa 8:00 - 17:00

Čtvrtek 8:00 - 15:00

Pátek 8:00 - 14:00

## Okresní správy sociálního zabezpečení

Pro informace týkající se sociálního zabezpečení se klienti obracují na příslušné okresní správy sociálního zabezpečení (v Praze Pražskou, v Brně Městskou), které jsou pro veřejnost otevřeny každý pracovní den minimálně v rozsahu:

Pondělí 8:00 - 17:00

Úterý 8:00 - 14:00

Středa 8:00 - 17:00

Čtvrtek 8:00 - 14:00

Pátek 8:00 - 13:00

Úřední hodiny a kontakty poboček jsou dostupné na webových stránkách [www.cssz.cz/cz/kontakty](http://www.cssz.cz/cz/kontakty).

**Klientské centrum pro důchodové pojištění** při ústředí ČSSZ v Praze v ulici Křížová 25 poskytuje informace z oblasti důchodového pojištění a o průběhu důchodového řízení každý pracovní den:

Pondělí 8:00 - 17:00

Úterý 8:00 - 14:30

Středa 8:00 - 17:00

Čtvrtek 8:00 - 14:30

Pátek 8:00 - 14:00

Klientské centrum při pražském ústředí umožňuje sjednat osobní konzultace pro klienty se složitějším průběhem důchodového pojištění nebo pro zájemce o informativní výpočet starobního důchodu.

Objednání termínu zajišťuje telefonní linka +420 257 062 869, a to každý pracovní den od 8 do 12 h.

**Žádosti o vyhotovení informativního osobního listu důchodového pojištění** (obsahuje přehled dob pojištění a vyměřovacích základů) lze zaslat na adresu:

ČSSZ – odbor správy údajové základny, Křížová 25, 225 08 Praha 5 s uvedením rodného čísla, jména a příjmení, rodného příjmení a adresy k doručení, nebo elektronicky prostřednictvím e-podatelny (pouze s elektronickým podpisem) nebo datové schránky. Nově je možné využít také online službu dostupnou na ePortálu ČSSZ.

