



adresát:

Váš dopis značka/ze dne

27. 12. 2017

Náš značka (č.j)

V Praze dne

19. 1. 2018

Věc: Poskytnutí informací podle zákona č. 106/1999 Sb., o svobodném přístupu k informacím, ve znění pozdějších předpisů

Vážený pane,

Česká správa sociálního zabezpečení (dále jen „ČSSZ“), jakožto subjekt povinný k poskytnutí informací, obdržela dne 29. 12. 2017 Vaši žádost o poskytnutí informací dle zákona č. 106/1999 Sb., o svobodném přístupu k informacím, ve znění pozdějších předpisů (dále jen „zákon č. 106/1999 Sb.“).

V předmětné žádosti požadujete sdělení následující údajů:

1. Plán úkolů povinného subjektu na rok 2018.
2. Organizační strukturu včetně organizačních složek a jednotek, organizační řád v aktuálním znění.
3. Plán rozpočtu na rok 2018, počet zaměstnanců po krajích a okresech, průměrné měsíční platové ohodnocení brutto k 31. 12. 2017 zaměstnanců po okresech a krajích.
4. Vnitřní předpisy o BOZP v úplném znění, předpis o ochraně osobních údajů a poskytování informací v platném znění včetně ceníku.
5. Seznam požadovaných tiskopisů pro fyzické a právnické osoby k 1. 1. 2018, kterou plní zákonnou informační povinnost s uvedením příslušného právního předpisu.
6. Seznam tiskopisů, které povinný subjekt autorizuje pro potřeby orgánů veřejné správy a samosprávy k 1. 1. 2018.
7. Seznam budov, nebytových prostor a dalších objektů, které užívá povinný subjekt nebo jím zřízované organizační jednotky s uvedením právního titulu (vlastnictví, nájem, zápůjčka, apod.), výše ročního nájmu, doba nájemního nebo smluvního vztahu.
8. Jaké informační systémy používá povinný subjekt ke své činnosti k 1. 1. 2018 a jak je zabezpečena ochrana dat.

Vzhledem k tomu, že nemáte přístup k internetu, požadujete poskytnutí výše uvedených informací v listinné podobě, a to bezplatně.

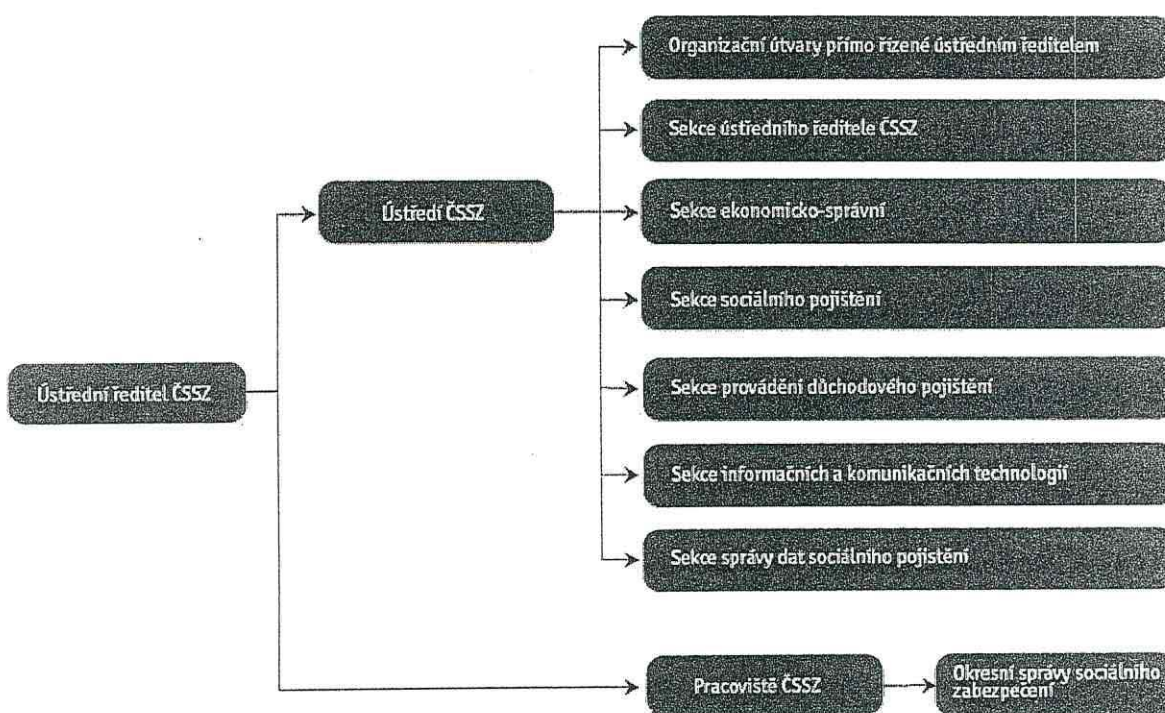
K Vaší žádosti sdělujeme, že za informaci se pro účely zákona č. 106/1999 Sb. považuje každá informace o skutečnostech a údajích, které se týkají činností svěřených do působnosti ČSSZ a její rozhodovací pravomoci zákonem č. 582/1991 Sb., o organizaci a provádění sociálního zabezpečení, ve znění pozdějších předpisů, pokud nepodléhají zvláštnímu režimu ochrany, tzn. neposkytují se informace, na které se vztahuje podle zvláštního zákona mlčenlivost.



Současně upozorňujeme, že v souladu se zákonem č. 106/1999 Sb. se bez dalšího poskytují informace standardně dostupné v informačních zdrojích ČSSZ (např. účetnictví, statistikách apod.), zásadně se nevytvářejí speciální informace pouze pro vyhotovení individuální odpovědi na dotaz žadatele.

K požadovaným údajům uvádíme:

- Ad 1) Plán úkolů povinného subjektu na rok 2018 je momentálně připravován, jeho konečné znění Vám zašleme, jakmile bude k dispozici.
- Ad 2) Níže uvádíme organizační strukturu ČSSZ ve formátu zveřejněném na webových stránkách ČSSZ. Strukturu ČSSZ tvoří ústředí ČSSZ, (regionální) pracoviště ČSSZ, okresní správy sociálního zabezpečení, Pražská správa sociálního zabezpečení a její územní pracoviště a Městská správa sociálního zabezpečení Brno.



Podrobná organizační struktura je uvedena v Organizačním řádu České správy sociálního zabezpečení a okresních správ sociálního zabezpečení (dále jen „Organizační řád“).

ČSSZ aktuálně nedisponuje úplným zněním Organizačního řádu. Úplné znění Organizačního řádu, reflektující změny vyplývající ze zákona o státní službě bylo vydáno s účinností od 1. 7. 2015 jako Rozhodnutí ústředního ředitele ČSSZ č. 12/2015 Organizační řád České správy sociálního zabezpečení a okresních správ sociálního zabezpečení (Služební předpis č. 1/2015) a dále bylo měněno/novelizováno:

- s účinností od 1. 9. 2015 Rozhodnutím ústředního ředitele ČSSZ č. 17/2015 Změny Rozhodnutí ústředního ředitele ČSSZ č. 12/2015, kterým byl vydán Organizační řád České správy sociálního zabezpečení a okresních správ sociálního zabezpečení (Služební předpis č. 6/2015);
- s účinností od 1. 1. 2016 Rozhodnutím ústředního ředitele ČSSZ č. 21/2015 Změny Rozhodnutí ústředního ředitele ČSSZ č. 12/2015, kterým byl vydán Organizační řád České



správy sociálního zabezpečení a okresních správ sociálního zabezpečení (Služební předpis č. 9/2015);

- s účinností od 1. 1. 2017 Rozhodnutím ústředního ředitele ČSSZ č. 6/2016 Změny Rozhodnutí ústředního ředitele ČSSZ č. 12/2015, kterým byl vydán Organizační řád České správy sociálního zabezpečení a okresních správ sociálního zabezpečení (Služební předpis č. 9/2016);
- s účinností do 1. 7. 2017 Rozhodnutím ústředního ředitele ČSSZ č. 2/2017 Změny Rozhodnutí ústředního ředitele ČSSZ č. 12/2015, kterým byl vydán Organizační řád České správy sociálního zabezpečení a okresních správ sociálního zabezpečení (Služební předpis č. 4/2017);
- s účinností do 1. 1. 2018 Rozhodnutím ústředního ředitele ČSSZ č. 13/2017 Změny Rozhodnutí ústředního ředitele ČSSZ č. 12/2015, kterým byl vydán Organizační řád České správy sociálního zabezpečení a okresních správ sociálního zabezpečení (Služební předpis č. 13/2017).

ČSSZ má ve svém vnitřním předpisu pro poskytování informací upraven speciální postup pro poskytování informací o organizační struktuře ČSSZ. Pro účely žádostí o podrobnější informace o struktuře ČSSZ je žadatelům k dispozici výtisk Organizačního řádu, jak v ústředí ČSSZ, tak na každé okresní správě sociálního zabezpečení. Tento výtisk je k nahlédnutí v ústředí ČSSZ v klientském centru, na okresních správách sociálního zabezpečení pak v klientském centru či na jiném místě určeném pro styk s veřejností, a to za trvalé přítomnosti některého ze zaměstnanců.

ČSSZ přihlédla k Vaší sociální situaci a je připravena Vám výše uvedené vnitřní předpisy poskytnout přímo. Vzhledem k Vašemu požadavku na listinnou podobu poskytnutých informací a s ohledem na to, že se jedná o objemné množství informací, vyčíslila ČSSZ náklady v souvislosti s jejich poskytnutím.

V listinné podobě Vám budou výše uvedené vnitřní předpisy poskytnuty až po úhradě nákladů – viz výzva k úhradě nákladů souvisejících s poskytnutím informací podle zákona č. 106/1999 Sb. (dále jen „výzva“).

Ad 3) Rozpočet na rok 2018 je uveden v příloze č. 1.

Schválený rozpočet na rok 2018 prostředků na platy a ostatní platby za provedenou práci činí 3 071 117 576 Kč z toho:

- 154 299 169 Kč - platy zaměstnanců v pracovním poměru vyjma zaměstnanců na služebních místech,
- 2 908 154 074 Kč - platy zaměstnanců na služebních místech podle zákona o státní službě,
- 8 664 333 Kč - ostatní platby za provedenou práci.

Počet zaměstnanců po krajích a okresech dle schválené systemizace od 1. 1. 2018 – viz příloha č. 2.

Průměrný plat brutto v ČSSZ k 31. 12. 2017 činí 28 035 Kč.

Průměrný plat brutto po okresech a krajích – viz rozhodnutí o částečném odmítnutí poskytnutí informací podle zákona č. 106/1999 Sb. (dále jen „rozhodnutí“).

Ad 4) Vnitřními předpisy k zajištění povinností na úseku bezpečnosti a ochrany zdraví při práci v ČSSZ jsou:

- Směrnice ústředního ředitele ČSSZ č. 19/2014 O zajištění bezpečnosti a ochrany zdraví při práci v ČSSZ;



- Směrnice ústředního ředitele ČSSZ č. 9/2012 O zajištění řešení rizikových faktorů mikroklimatických podmínek (zátěž teplem, zátěž chladem) na pracovištích ústředí ČSSZ a územních organizačních jednotek ČSSZ;
- Směrnice ředitelky ČSSZ č. 4/2009 O poskytování a hospodaření s osobními ochrannými pracovními prostředky v ČSSZ ve znění Doplnku č. 1 ke Směrnici ředitelky ČSSZ č. 4/2009 O poskytování a hospodaření s osobními ochrannými pracovními prostředky v ČSSZ.

Vnitřním předpisem upravujícím ochranu osobních údajů je:

- Směrnice ředitele odboru bezpečnostní politiky č. 11/2006 Bezpečnostní politika informací v ČSSZ.

Vnitřním předpisem upravujícím poskytování informací je:

- Směrnice ředitelky sekce ústředního ředitele ČSSZ č. 14/2015 Zásady provádění zákona č. 106/1999 Sb., o svobodném přístupu k informacím, v působnosti České správy sociálního zabezpečení.

Sazebník úhrad za poskytování informací dle zákona č. 106/1999 Sb. – viz příloha č. 3.

V listinné podobě Vám budou výše uvedené vnitřní předpisy poskytnuty až po úhradě nákladů – viz výzva.

Ad 5) Seznam tiskopisů ve formátu zveřejněném na webových stránkách ČSSZ – viz příloha č. 4.

Ad 6) ČSSZ neautorizuje žádné tiskopisy pro potřeby orgánů veřejné správy a samosprávy.

Ad 7) Seznam budov, nebytových prostor a objektů, které ČSSZ užívá s uvedením právního titulu, výší ročního nájmu, dobou nájemního nebo smluvního vztahu – viz příloha č. 5.

Ad 8) ČSSZ ke své činnosti při plnění úkolů orgánu sociálního zabezpečení a dále při plnění úkolů orgánu nemocenského pojištění používá Integrovaný informační systém České správy sociálního zabezpečení, jehož je správcem. Ochrana osobních údajů a citlivých údajů, jejichž správcem je ČSSZ je zabezpečena podle zákona č. 101/2000 Sb., o ochraně osobních údajů a o změně některých zákonů, ve znění pozdějších předpisů (dále jen „zákon č. 101/2000 Sb.“) a jiných právních předpisů; zaměstnanci ČSSZ dodržují zákonem stanovenou povinnost zachovávat mlčenlivost o osobních údajích a o bezpečnostních opatřeních, jejichž zveřejnění by ohrozilo zabezpečení osobních údajů podle ustanovení § 15 zákona č. 101/2000 Sb.

Informace o zabezpečení ochrany dat – viz rozhodnutí.

S pozdravem

Ředitelka Kanceláře ústředního ředitele ČSSZ

Přílohy:

1. Rozpočet ČSSZ na rok 2018
2. Počet zaměstnanců po krajích a okresech dle schválené systemizace od 1. 1. 2018.
3. Sazebník úhrad za poskytování informací.
4. Seznam tiskopisů ve formátu zveřejněném na webových stránkách ČSSZ.
5. Seznam budov, nebytových prostor a objektů, které ČSSZ užívá.

Ukazatele OSS 3130002 Česká správa sociálního zabezpečení

2018

Souhrnné ukazatele	
Příjmy celkem	482 940 507 295
Výdaje celkem	463 640 382 664
Specifické ukazatele - příjmy	
Daňové příjmy ¹⁾	0
Příjmy z pojistného na sociální zabezpečení a příspěvku na státní politiku zaměstnanosti	482 457 901 159
v tom: pojistné na důchodové pojištění	430 815 011 405
pojistné na nemocenské pojištění a příspěvek na státní politiku zaměstnanosti	51 642 889 754
Nedaňové příjmy, kapitálové příjmy a přijaté transfery celkem	482 606 136
v tom: příjmy z rozpočtu Evropské unie bez společné zemědělské politiky celkem	12 506 136
ostatní nedaňové příjmy, kapitálové příjmy a přijaté transfery celkem ⁶⁾	470 100 000
Specifické ukazatele - výdaje	
Dávky důchodového pojištění	424 200 000 000
Dávky nemocenského pojištění	32 460 000 000
Ostatní sociální dávky	4 000 000
Výdaje spojené s realizací odškodňovacích zákonů	600 000 000
Ostatní výdaje organizačních složek státu	6 376 382 664
Průřezové ukazatele	
Platy zaměstnanců a ostatní platby za provedenou práci	3 071 117 576
Povinné pojistné placené zaměstnavatelem ²⁾	1 044 179 975
Převod fondu kulturních a sociálních potřeb	61 249 065
Platy zaměstnanců v pracovním poměru vyjma zaměstnanců na služebních místech	154 299 169
Platy zaměstnanců na služebních místech dle zákona o státní službě	2 908 154 074
Výdaje spolufinancované zcela nebo částečně z rozpočtu Evropské unie bez společné	16 077 336
v tom: ze státního rozpočtu	3 571 200
podíl rozpočtu Evropské unie	12 506 136
Výdaje vedené v informačním systému programového financování EDS/SMVS celkem	424 917 200

1) bez příjmů z povinného pojistného na sociální zabezpečení a příspěvku na státní politiku zaměstnanosti

2) povinné pojistné na sociální zabezpečení a příspěvek na státní politiku zaměstnanosti a pojistné na veřejné zdravotní pojištění

6) včetně příjmů z dobrovolného důchodového pojištění a z dobrovolného nemocenského pojištění

ČSSZ - počet zaměstnanců

	počet zaměstnanců		
	pracovní	služební	celkem
pracoviště ČSSZ pro Prahu a Střední Čechy			
pracoviště Praha a Střední Čechy	16,000	98,000	114,000
<i>OSSZ Benešov</i>	3,000	56,000	59,000
<i>OSSZ Beroun</i>	2,000	54,000	56,000
<i>OSSZ Kladno</i>	3,000	84,000	87,000
<i>OSSZ Kolín</i>	2,000	58,500	60,500
<i>OSSZ Kutná Hora</i>	1,000	48,000	49,000
<i>OSSZ Mělník</i>	1,000	53,700	54,700
<i>OSSZ Ml. Boleslav</i>	2,000	72,500	74,500
<i>OSSZ Nymburk</i>	1,500	53,000	54,500
<i>OSSZ Praha - východ</i>	0,000	89,000	89,000
<i>OSSZ Praha - západ</i>	0,000	69,500	69,500
<i>OSSZ Příbram</i>	2,000	66,500	68,500
<i>OSSZ Rakovník</i>	1,500	42,500	44,000
<i>PSSZ</i>	51,000	509,500	560,500
<i>ÚP PSSZ 1 Biskupská 7</i>	4,000	72,000	76,000
<i>ÚP PSSZ Praha 3 Olšanská 3</i>	11,000	127,000	138,000
<i>ÚP PSSZ Praha 9 Sokolovská</i>	5,000	74,000	79,000
<i>ÚP PSSZ Praha 9 Bohušovická 539</i>	3,000	53,000	56,000
<i>ÚP PSSZ Praha 10 V Korytech 1536/8</i>	3,000	65,000	68,000
<i>ÚP PSSZ Příbram</i>	3,000	59,000	62,000
OSSZ a ÚP celkem	99,000	1 706,700	1 805,700
pracoviště celkem	115,000	1 804,700	1 919,700

pracoviště ČSSZ České Budějovice			
pracoviště České Budějovice	10,000	47,000	57,000
<i>OSSZ Č. Budějovice</i>	0,000	120,500	120,500
<i>OSSZ Č. Krumlov</i>	2,000	39,000	41,000
<i>OSSZ J. Hradec</i>	2,000	52,500	54,500
<i>OSSZ Písek</i>	2,000	47,500	49,500
<i>OSSZ Prachatice</i>	2,000	38,000	40,000
<i>OSSZ Strakonice</i>	4,000	46,500	50,500
<i>OSSZ Tábor</i>	2,000	61,500	63,500
OSSZ celkem	14,000	405,500	419,500
celkem	24,000	452,500	476,500

pracoviště ČSSZ Plzeň			
pracoviště ČSSZ Plzeň	10,000	49,000	59,000
<i>OSSZ Domažlice</i>	3,000	36,800	39,800
<i>OSSZ Cheb</i>	3,000	55,500	58,500
<i>OSSZ K. Vary</i>	4,000	71,000	75,000
<i>OSSZ Klatovy</i>	2,000	55,000	57,000
<i>OSSZ Plzeň - jih</i>	0,000	39,500	39,500
<i>OSSZ Plzeň - město</i>	3,000	125,000	128,000
<i>OSSZ Plzeň - sever</i>	1,000	45,800	46,800
<i>OSSZ Rokycany</i>	2,000	35,000	37,000
<i>OSSZ Sokolov</i>	3,000	48,000	51,000
<i>OSSZ Tachov</i>	2,000	38,000	40,000
OSSZ celkem	23,000	549,600	572,600
celkem	33,000	598,600	631,600

pracoviště ČSSZ Ústí nad Labem			
pracoviště Ústí nad Labem	13,000	56,000	69,000
<i>OSSZ Č. Lípa</i>	3,000	61,200	64,200
<i>OSSZ Děčín</i>	3,000	71,000	74,000
<i>OSSZ Chomutov</i>	3,000	65,500	68,500
<i>OSSZ Jablonec n. N.</i>	3,000	56,500	59,500
<i>OSSZ Liberec</i>	2,000	98,000	100,000
<i>OSSZ Litoměřice</i>	3,000	65,500	68,500
<i>OSSZ Louny</i>	2,000	53,000	55,000
<i>OSSZ Most</i>	2,000	60,000	62,000
<i>OSSZ Semily</i>	2,000	51,300	53,300
<i>OSSZ Teplice</i>	2,000	76,000	78,000
<i>OSSZ Ústí nad Labem</i>	0,000	88,000	88,000
OSSZ celkem	25,000	746,000	771,000
celkem	38,000	802,000	840,000

pracoviště ČSSZ Hradec Králové			
pracoviště ČSSZ Hradec Králové	11,000	57,000	68,000
OSSZ H. Králové	0,000	95,600	95,600
OSSZ Chrudim	3,000	63,900	66,900
OSSZ Jičín	1,000	51,400	52,400
OSSZ Náchod	1,000	66,200	67,200
OSSZ Pardubice	2,000	100,300	102,300
OSSZ Rychnov n. K.	0,000	51,000	51,000
OSSZ Svitavy	1,500	63,500	65,000
OSSZ Trutnov	1,375	70,125	71,500
OSSZ Ústí n. O.	2,500	79,600	82,100
OSSZ celkem	12,375	641,625	654,000
celkem	23,375	698,625	722,000

pracoviště ČSSZ Brno			
pracoviště ČSSZ Brno	15,000	82,000	97,000
OSSZ Blansko	1,000	60,000	61,000
MSSZ Brno	7,800	271,700	279,500
OSSZ Brno - venkov	4,000	109,800	113,800
OSSZ Břeclav	3,500	64,400	67,900
OSSZ H. Brod	3,000	55,500	58,500
OSSZ Hodonín	3,000	88,000	91,000
OSSZ Jihlava	1,000	68,800	69,800
OSSZ Kroměříž	2,000	59,500	61,500
OSSZ Pelhřimov	1,000	48,500	49,500
OSSZ Třebíč	2,000	59,000	61,000
OSSZ U. Hradiště	2,000	87,500	89,500
OSSZ Vsetín	2,000	87,250	89,250
OSSZ Vyškov	1,000	51,400	52,400
OSSZ Zlín	4,000	138,250	142,250
OSSZ Znojmo	0,800	60,000	60,800
OSSZ Žďár n. S.	2,000	68,000	70,000
OSSZ celkem	40,100	1 377,600	1 417,700
celkem	55,100	1 459,600	1 514,700

pracoviště ČSSZ Ostrava			
pracoviště ČSSZ Ostrava	15,000	71,000	86,000
OSSZ Bruntál	3,000	57,000	60,000
OSSZ F - M	5,000	112,000	117,000
OSSZ Jeseník	1,000	32,000	33,000
OSSZ Karviná	5,000	114,000	119,000
OSSZ NJ	3,000	83,900	86,900
OSSZ Olomouc	5,000	127,000	132,000
OSSZ Opava	4,000	91,700	95,700
OSSZ Ostrava	0,000	191,400	191,400
OSSZ Prostějov	3,000	62,000	65,000
OSSZ Přerov	3,000	68,000	71,000
OSSZ Šumperk	3,500	71,000	74,500
OSSZ celkem	35,500	1 010,000	1 045,500
celkem	50,500	1 081,000	1 131,500

ústředí ČSSZ			
ústředí	199,250	1 408,750	1 608,000
ČSSZ - celkem	538,225	8 305,775	8 844,000



Sazebník úhrad za poskytování informací

- 1) Česká správa sociálního zabezpečení (dále jen „ČSSZ“) podle ustanovení § 5 odst. 1 písm. f) zákona č. 106/1999 Sb., o svobodném přístupu k informacím, ve znění pozdějších předpisů (dále jen „zákon“), stanovuje tento Sazebník úhrad za poskytování informací.¹
- 2) Věcné náklady spojené s vytištěním informace, pořízením kopie nebo záznamu informace a zasláním informace žadateli jsou následující:
 - a) náklady na pořízení kopií:
 1. 2,00 Kč za pořízení jedné strany výtisku formátu A 4 nebo kopie;
 2. 3,00 Kč za pořízení oboustranného výtisku (kopie) formátu A 4;
 3. 3,00 Kč za pořízení jedné strany výtisku (kopie) formátu A 3;
 4. 4,00 Kč za pořízení oboustranného výtisku (kopie) formátu A 3;
 - b) na publikace a tiskoviny:

publikace nebo tiskoviny vydávané ČSSZ, které lze získat v klientském centru, příp. v odborné knihovně, za cenu uvedenou na výtisku, poskytuje-li se informace formou prodeje tohoto výtisku;
 - c) náklady na opatření technických nosičů dat:
 1. 20,00 Kč za 1 kus nenahraného CD ROM;
 2. v případě použití jiného technického nosiče dat se náklady stanoví ve výši pořizovací ceny požadovaného technického nosiče dat;
 - d) náklady na odeslání informace žadateli:

ve výši dle aktuálního ceníku poštovních služeb provozovatele poštovních služeb;
 - e) náklady na mimořádně rozsáhlé vyhledávání informací:

jedná-li se o informaci, kterou je třeba vyhledat, uhradí žadatel náklady ve výši 280,00 Kč za každou započatou hodinu práce referenta. Jedná-li se o čas kratší než 1 hodina, lze uvedený náklad krátit o jednu polovinu, tj. náklady činí 140,00 Kč.

¹ ČSSZ je oprávněna požadovat úhradu za poskytnutí těchto informací, na něž se vztahuje informační povinnost. Výše úhrady nesmí přesáhnout věcné náklady povinného subjektu.

TISKOPISY**Důchodové pojištění**

<http://www.cssz.cz/cz/tiskopisy/duchodove-pojisteni/duchodove-pojisteni.htm>

Název	Číslo	Vyplňuje	eTiskopis*	Náhled (k ručnímu vyplnění)
Potvrzení zaměstnavatele (při podání žádosti o důchod jeho zaměstnance) (dle § 83 odst. 2 zákona č. 582/1991 Sb.)		zaměstnavatel	tiskopis k vyplnění na PC	pdf
Hlášení o zaměstnání poživatele předčasného starobního důchodu (platné od 1. 1. 2014) (dle § 41 odst. 1 zákona č. 582/1991 Sb.)	89 127 10	zaměstnavatel	tiskopis k vyplnění na PC	pdf archiv
Potvrzení o studiu/o teoretické a praktické přípravě/pro účely důchodového pojištění (dle zákona č. 582/1991 Sb.) - <u>Všeobecné zásady pro vyplňování tiskopisu „Potvrzení o studiu/o teoretické a praktické přípravě pro účely důchodového pojištění“ platné od 1. 1. 2009 (aktualizace k 1. 1. 2016) (dle zákona č. 582/1991 Sb.)</u>	89 379 3	škola, vzdělávací zařízení, zaměstnavatel	tiskopis k vyplnění na PC	pdf
Úkoly zaměstnavatelů při provádění důchodového pojištění od 1. 10. 2016 (dle zákona č. 582/1991 Sb.)	89 380 7	zaměstnavatel		pdf
Úkoly zaměstnavatelů při provádění důchodového pojištění od 1. 1. 2014 (dle zákona č. 582/1991 Sb.)	89 380 7	zaměstnavatel		pdf
Úkoly zaměstnavatelů při provádění důchodového pojištění od 1. 1. 2012 (dle zákona č. 582/1991 Sb.)	89 380 6	zaměstnavatel		pdf
Úkoly zaměstnavatelů při provádění důchodového pojištění od 1. 1. 2010 (dle zákona č. 582/1991 Sb.)	89 380 5	zaměstnavatel		pdf
Evidenční list důchodového pojištění (ELDP) (dle § 38 a § 39 zákona č. 582/1991 Sb.)	89 381 9 89 383 8			
<ul style="list-style-type: none"> <u>Všeobecné zásady pro vyplňování ELDP pro období od 1. 1. 2014 (platné od 1. 1. 2017)</u> <u>Metodická pomůcka pro vyplňování ELDP pro období od 1. 1. 2014 (platné od 1. 1. 2017)</u> 	89 381 8 89 383 7		ELDP12 <i>podávaný od 1. 1. 2012</i>	
<ul style="list-style-type: none"> <u>Všeobecné zásady pro vyplňování ELDP pro období od 1. 1. 2012 do 31. 12. 2013</u> <u>Metodická pomůcka pro vyplňování ELDP pro období od 1. 1. 2012 do 31. 12. 2013</u> 	89 381 7 89 383 6	zaměstnavatel	ELDP09 <i>podávaný od 1. 1. 2009 do 31. 12. 2011</i>	
<ul style="list-style-type: none"> <u>Všeobecné zásady pro vyplňování ELDP pro období od 1. 1. 2009 do 31. 12. 2011</u> <u>Metodická pomůcka pro vyplňování ELDP pro období od 1. 1. 2009 do 31. 12. 2011</u> 				

<p>Upozornění: Data z papírového ELDP jsou automatizovaně transformována do elektronické podoby. Z tohoto důvodu je nezbytně nutné, aby doklady byly tištěny výhradně do originálních formulářů. Doklady, které budou zhotoveny jiným způsobem a nebude je možné zařadit do automatizovaného zpracování, budou prostřednictvím OSSZ/PSSZ vráceny zaměstnavatelům k zajištění nápravy.</p>				
Potvrzení o vyplacených náhradách za ztrátu na výdělků po skončení pracovní neschopnosti (dle § 37 odst. 2 písm. a zákona č. 582/1991 Sb.)		zaměstnavatel	tiskopis k vyplnění na PC	pdf
Potvrzení o výkonu zaměstnání se stálým pracovištěm pod zemí v hlubinných dolech (podle § 37 odst. 3 zákona č. 582/1991 Sb. a § 4 nařízení vlády č. 363/2009 Sb.)		zaměstnavatel	tiskopis k vyplnění na PC	pdf
Roční evidenční list důchodového pojištění podávaný od 1. 1. 2004 do 31. 12. 2008 (pouze kanál VREP)		zaměstnavatel	tiskopis k vyplnění na PC	pdf
Žádosti o uvolnění důchodu vdov dle zákona č. 267/2006 Sb. (dle § 82a zákona č. 155/1995 Sb.)		žadatel		pdf
Žádost osoby žijící mimo území České republiky o výplatu českého důchodu poukazem na účet (dle § 116 odst. 3 zákona č. 582/1991 Sb.)		žadatel	tiskopis k vyplnění na PC	pdf
Žádost o důchod z České republiky – pro žadatele s bydlištěm v nesmluvní cizině (dle § 82 zákona č. 582/1991 Sb.)	89 102 1	žadatel	tiskopis k vyplnění na PC	pdf
Žádost o dorovnávací příspěvek (dle § 106a zákona č. 155/1995 Sb., ve znění zákona č. 274/2013 Sb.)		žadatel, OSSZ	tiskopis k vyplnění na PC	pdf
Potvrzení o žití (dle § 116 odst. 3 zákona č. 582/1991 Sb.) - česky - (určeno zejména poživatelům důchodů bydlícím na Slovensku)			tiskopis k vyplnění na PC	pdf
Potvrzení o žití (dle § 116 odst. 3 zákona č. 582/1991 Sb.) - anglicky			tiskopis k vyplnění na PC	pdf
Potvrzení o žití (dle § 116 odst. 3 zákona č. 582/1991 Sb.) - německy			tiskopis k vyplnění na PC	pdf
Potvrzení o žití (dle § 116 odst. 3 zákona č. 582/1991 Sb.) - rusky			tiskopis k vyplnění na PC	pdf
Potvrzení o žití (dle § 116 odst. 3 zákona č. 582/1991 Sb.) - francouzsky			tiskopis k vyplnění na PC	pdf
Potvrzení o žití (dle § 116 odst. 3 zákona č. 582/1991 Sb.) - bulharsky			tiskopis k vyplnění na PC	pdf
Potvrzení o žití (dle § 116 odst. 3 zákona č. 582/1991 Sb.) - korejsky			tiskopis k vyplnění na PC	pdf

Potvrzení o žití (dle § 116 odst. 3 zákona č. 582/1991 Sb.) - ukrajinsky			tiskopis k vyplnění na PC	pdf
Potvrzení o žití (dle § 116 odst. 3 zákona č. 582/1991 Sb.) - španělsky			tiskopis k vyplnění na PC	pdf
Potvrzení o žití (dle § 116 odst. 3 zákona č. 582/1991 Sb.) - italsky			tiskopis k vyplnění na PC	pdf
Potvrzení o žití (dle § 116 odst. 3 zákona č. 582/1991 Sb.) - japonsky			tiskopis k vyplnění na PC	pdf
Potvrzení o žití (dle § 116 odst. 3 zákona č. 582/1991 Sb.) - polsky			tiskopis k vyplnění na PC	pdf
<ul style="list-style-type: none"> <u>Možnosti výplaty důchodu osobám bydlícím v Polsku</u> 			tiskopis k vyplnění na PC	pdf
Návrh na zahájení řízení o vydání rozhodnutí OSSZ (PSSZ, MSSZ) o době a rozsahu péče muže o dítě (dle § 5 odst. 1 písm. r zákona č. 155/1995 Sb. a § 85 odst. 2 zákona č. 582/1991 Sb.)	89 104 5	žadatel, OSSZ	tiskopis k vyplnění na PC	
Žádost o zastavení výplaty/uvolnění/úpravu starobního důchodu (dle § 34 zákona č. 155/1995 Sb.)	89 105 4	Tiskopis je vhodné vyplnit na OSSZ	tiskopis k vyplnění na PC	pdf
Návrh na zahájení řízení o vydání rozhodnutí OSSZ (PSSZ, MSSZ) o době a rozsahu péče o osobu závislou na pomoci jiné osoby, o osobu bezmocnou, o dítě dlouhodobě těžce zdravotně postižené vyžadující mimořádnou péči (dle § 5 odst. 2 písm. e) zákona č. 155/1995 Sb. a § 85 odst. 2 zákona č. 582/1991 Sb.)	89 108 6	žadatel, OSSZ	tiskopis k vyplnění na PC	
Čestné prohlášení jiné než blízké pečující osoby o vedení společné domácnosti s osobou závislou/bezmocnou, o níž je/bylo pečováno Příloha k návrhu na zahájení řízení o době a rozsahu péče podle ust. § 5 odst. 2 písm. e) zákona č. 155/1995 Sb.		žadatel, OSSZ, tiskopis je jen v elektronické podobě	tiskopis k vyplnění na PC	pdf
Čestné prohlášení pozůstalé (jiné) osoby o vedení společné domácnosti jiné než blízké pečující osoby s osobou závislou/bezmocnou, o níž bylo pečováno Příloha k návrhu na zahájení řízení o době a rozsahu péče podle ust. § 5 odst. 2 písm. e) zákona č. 155/1995 Sb.		žadatel, OSSZ, tiskopis je jen v elektronické podobě	tiskopis k vyplnění na PC	pdf
Žádost o zaslání informativního osobního listu důchodového pojištění		žadatel	tiskopis k vyplnění na PC	pdf
Žádost o zařízení výplaty důchodu poukazem na účet v České republice - majitel účtu (dle § 64 odst. 2 zákona č. 155/1995 Sb.) <i>slouží i pro případ změny banky/čísla účtu pro výplatu důchodu</i>	89 109 11	žadatel	tiskopis k vyplnění na PC	pdf

Příloha k žádosti o zařzení výplaty důchodu poukazem na účet - státy EU, EHP, Švýcarsko (dle § 64 odst. 2 zákona č. 155/1995 Sb.)		žadatel	tiskopis k vyplnění na PC	pdf
Hlášení změny adresy nebo jména a příjmení u výplaty důchodu poukazovaného na účet (dle § 64 odst. 1 zákona č. 155/1995 Sb.)	89 112 1	žadatel	tiskopis k vyplnění na PC	pdf
Žádost o zrušení výplaty důchodu poukazem na účet (dle § 64 odst. 1 zákona č. 155/1995 Sb.)	89 110 11	žadatel	tiskopis k vyplnění na PC	pdf
Žádost o zařzení výplaty důchodu poukazem na účet manžela (manželky) v České republice (dle § 64 odst. 2 zákona č. 155/1995 Sb.)	89 111 8	žadatel	tiskopis k vyplnění na PC	pdf
Potvrzení o přiznání - zastavení výplaty podpory v nezaměstnanosti (dle § 37 odst. 2 zákona č. 155/1995 Sb.)	89 113 2	úřady práce		pdf
Hlášení pracovního úrazu pro uplatnění nároku z důchodového pojištění (dle § 25 zákona č. 155/1995 Sb.)	89 115 2	zaměstnavatel	tiskopis k vyplnění na PC	pdf
Čestné prohlášení o dobách zaměstnání (dle § 85 odst. 5 zákona č. 582/1991 Sb.)	89 118 0	žadatel, OSSZ	tiskopis k vyplnění na PC	pdf
Příloha k žádosti o důchod - zápočet doby zaměstnání u příbuzných (dle § 85 zákona č. 582/1991 Sb.)	89 119 3			pdf
Hlášení o přijetí klienta/klientky do zařízení sociálních služeb (dle § 116c zákona č. 582/1991 Sb.)	89 153 6	ZSS	tiskopis k vyplnění na PC	pdf
Hlášení o ukončení pobytu klienta/klientky v zařízení sociálních služeb (dle § 116c zákona č. 582/1991 Sb.)	89 154 5	ZSS	tiskopis k vyplnění na PC	pdf
Hlášení o přijetí klienta, z jehož důchodu jsou prováděny exekuční srážky na výkon rozhodnutí, do zařízení sociálních služeb (dle § 116c zákona č. 582/1991 Sb.)	89 155 1	ZSS	tiskopis k vyplnění na PC	pdf
Hlášení o úmrtí klienta v zařízení sociálních služeb (dle § 116c zákona č. 582/1991 Sb.)	89 157 0	ZSS	tiskopis k vyplnění na PC	pdf
Přihláška k dobrovolné účasti na důchodovém pojištění (dle § 6 zákona č. 155/1995 Sb. a § 52 zákona č. 582/1991 Sb.)	89 321 6	občan, OSSZ	tiskopis k vyplnění na PC	pdf
Odhláška z dobrovolné účasti na důchodovém pojištění (dle § 52 odst. 2 zákona č. 582/1991 Sb.)	89 322 2	občan, OSSZ	tiskopis k vyplnění na PC	pdf
Všeobecné zásady pro vyplňování ELDP (pro období od 1. 1. 2004 do 31. 12. 2008) (dle § 38 a § 39 zákona č. 582/1991 Sb.)	89 381 6	zaměstnavatel		pdf
Metodická pomůcka k vyplňování ELDP (pro období od 1. 1. 2004 do 31. 12. 2008) (dle § 38 a § 39 zákona č. 582/1991 Sb.)	89 383 4	zaměstnavatel		pdf
Všeobecné zásady pro vyplňování ELDP (platná do 31. 12. 2003) (dle § 38 a § 39 zákona č. 582/1991 Sb.)	89 381 0	zaměstnavatel		pdf

Metodická pomůcka k vyplňování ELDP (platná do 31. 12. 2003) (dle § 38 a § 39 zákona č. 582/1991 Sb.)	89 383 0	zaměstnavatel		pdf
Čestné prohlášení o době péče o dítě do 4 let věku po 30. červnu 2007 (podle § 85 odst. 4 zákona č. 582/1991 Sb.)		žadatel, OSSZ, tiskopis je jen v elektronické podobě	tiskopis k vyplnění na PC	pdf

Nemocenské pojištění

<http://www.cssz.cz/cz/tiskopisy/nemocenske-pojisteni/nemocenske-pojisteni.htm>

Název	Číslo	Vyplňuje	eTiskopis*	Náhled (k ručnímu vyplnění)
Příhláška do registru zaměstnavatelů (dle § 93 zák. č.187/2006 Sb.)	89 500 4	zaměstnavatel	tiskopis k vyplnění na PC	pdf
Odhláška z registru zaměstnavatelů (dle § 93 zák. č.187/2006 Sb.)	89 501 3	zaměstnavatel	tiskopis k vyplnění na PC	pdf
Oznámení o nástupu do zaměstnání (dle § 94 zák. č.187/2006 Sb. o nemocenském poj.) - <u>Všeobecné zásady pro vyplňování - platné od 1. 1. 2017</u> - <u>Všeobecné zásady pro vyplňování - platné od 1. 7. 2015</u> - <u>Všeobecné zásady pro vyplňování - platné od 1. 1. 2014</u> - <u>Všeobecné zásady pro vyplňování - platné od 1. 1. 2013</u> - <u>Všeobecné zásady pro vyplňování - platné od 1. 1. 2012</u> - <u>Všeobecné zásady pro vyplňování - platné od 1. 1. 2011</u> - <u>Všeob. zásady pro vyplňování od 1. 1. 2010</u> - <u>Všeob. zásady pro vyplňování od 1. 1. 2009</u>	89 503 1	zaměstnavatel	tiskopis k vyplnění na PC	pdf
Příloha k žádosti o dávku nemocenského pojištění - aktualizován k 1. 1. 2016 (dle § 97 zákona č.187/2006 Sb.) • <u>Vysvětlivky k vyplnění tiskopisu Příloha k žádosti o dávku nemocenského pojištění</u> • <u>Všeobecné zásady pro vyplňování tiskopisu Příloha k žádosti o dávku nemocenského pojištění prostřednictvím e – Podání</u>	89 621 12 89 619 5	zaměstnavatel	tiskopis k vyplnění na PC	pdf

Rozhodnutí o dočasné pracovní neschopnosti (dle § 109 odst. 3 písm. a) zákona č. 187/2006 Sb.)	89 610 5	ošetřující lékař, zaměstnavatel, pojištěnec		**)
Potvrzení o trvání dočasné pracovní neschopnosti nebo karantény (dle § 109 odst. 3 písm. a) a b) zákona č. 187/2006 Sb.)	89 609 5	ošetřující lékař, pojištěnec		**)
Potvrzení o nařízení karantény (dle § 109 odst. 3 písm. b) zákona č. 187/2006 Sb.)	89 627 6	orgán ochrany veřejného zdraví (ošetřující lékař), zaměstnavatel, pojištěnec		**)
Hlášení ošetřujícího lékaře (dle § 61 zákona č.187/2006 Sb.)	89 608 4	ošetřující lékař	tiskopis k vyplnění na PC	pdf
Náhradní hlášení (za příslušný díl Rozhodnutí o dočasné pracovní neschopnosti) (není zákonem stanoven)	89 611 3	ošetřující lékař		**)
Žádost o udělení souhlasu k povolení možnosti volit dobu vycházek podle aktuálního zdravotního stavu pojištěnce (§ 56 odst. 6 věta třetí a čtvrtá zákona č. 187/2006 Sb., ve znění pozdějších předpisů)		ošetřující lékař	tiskopis k vyplnění na PC	pdf
Žádost ošetřujícího lékaře o udělení souhlasu ke zpětnému uznání pracovní neschopnosti (dle § 57 odst. 3 věty první zákona č. 187/2006 Sb.)		ošetřující lékař	tiskopis k vyplnění na PC	pdf
Žádost práce neschopného pojištěnce o udělení souhlasu ke změně pobytu v době dočasné pracovní neschopnosti z důvodu pobytu v cizině (dle § 56 odst. 3 věty třetí zákona č. 187/2006 Sb.)		pojištěnec	tiskopis k vyplnění na PC	pdf
Žádost o výplatu nemocenského po uplynutí podpůrní doby (dle § 27 zákona č. 187/2006 Sb.)		pojištěnec		doc
Záznam o úrazu (dle zákona č. 187/2006 Sb., pro účely § 31)	89 549 5	pojištěnec, zaměstnavatel	tiskopis k vyplnění na PC	pdf
Žádost o peněžitou pomoc v mateřství (dle § 109 odst. 4 písm. a) zákona č. 187/2006 Sb.)	89 630 3	ošetřující lékař, zaměstnavatel, pojištěnec		**)
Potvrzení o zdravotním stavu matky dítěte a nároku pojištěnce na peněžitou pomoc v mateřství (dle § 67 zákona č. 187/2006 Sb.)		ošetřující lékař	tiskopis k vyplnění na PC	pdf
Žádost o peněžitou pomoc v mateřství při převzetí dítěte do péče dle § 109 odst.4 písm. b) zákona č.187/2006 Sb.)	89 624 12	pojištěnec	tiskopis k vyplnění na PC	pdf
Žádost o vyrovnávací příspěvek v	89 626 7	zaměstnavatel,		pdf

těhotenství a mateřství (dle § 109 odst. 6 zákona č. 187/2006 Sb.)		ošetřující lékař, pojištěnec		
Potvrzení pro účely výplaty vyrovnávacího příspěvku v těhotenství a mateřství (dle § 109 odst. 6 zákona č. 187/2006 Sb.)	89 620 2	zaměstnavatel	tiskopis k vyplnění na PC	pdf
Rozhodnutí o potřebě ošetřování (péče) (dle § 109 odst. 5 písm. a) zákona č. 187/2006 Sb.)	89 625 5	ošetřující lékař, pojištěnec		**)
Potvrzení o trvání potřeby ošetřování (péče) (dle § 109 odst. 5 písm. a) zákona č. 187/2006 Sb.)	89 622 2	ošetřující lékař, zaměstnavatel, pojištěnec		**)
Žádost o ošetřovné při péči o dítě do 10 let z důvodu uzavření výchovného zařízení (školy) (dle § 109 odst. 5 písm. c) zákona č. 187/2006 Sb.)	89 628 3	výchovné zařízení (škola), zaměstnavatel, pojištěnec		**)
Žádost o ošetřovné osoby, která převzala ošetřování (péči) (dle § 109 odst. 5 písm. d) zákona č. 187/2006 Sb.)	89 629 5	pojištěnec	tiskopis k vyplnění na PC	pdf
Přihláška k dobrovolné účasti na nemocenském pojištění zahraničního zaměstnance (dle § 104 zák. č. 187/2006 Sb.)		zahraniční zaměstnanec	tiskopis k vyplnění na PC	pdf
Přihláška k dobrovolné účasti na nemocenském pojištění OSVČ (dle § 11 zák. č. 187/2006 Sb.)	89 325 11	OSVČ	tiskopis k vyplnění na PC	pdf

OSVČ

<http://www.cssz.cz/cz/tiskopisy/osvc.htm>

Název	Číslo	eTiskopis*	Náhled (k ručnímu vyplnění)
Přehled o příjmech a výdajích OSVČ za rok 2017 (§ 15 zákona č. 589/1992 Sb., ve znění pozdějších předpisů)	89 324 17	tiskopis k vyplnění na PC	pdf
Pokyny k vyplnění přehledu o příjmech a výdajích OSVČ za rok 2017, včetně potvrzení o zaměstnání a potvrzení o studiu (§ 15 zákona č. 589/1992 Sb., ve znění pozdějších předpisů)	89 323 16		pdf
Potvrzení o zaměstnání		tiskopis k vyplnění na PC	pdf
Potvrzení o studiu		tiskopis k vyplnění na PC	pdf
Plná moc k e - Podání Přehledu o příjmech a výdajích OSVČ za rok...			pdf
Oznámení o zahájení (opětovném zahájení) samostatné výdělečné činnosti na období od 1. 1. 2016 (dle § 48 odst. 1 písm. a) zákona č. 582/1991 Sb., Povinnosti	89 532 15 89 533 13	tiskopis k vyplnění na PC	pdf

osob samostatně výdělečně činných v sociálním zabezpečení) - <u>Pokyny k vyplnění Oznámení o zahájení (opětovnému zahájení) samostatné výdělečné činnosti</u>			
Oznámení o zahájení (opětovném zahájení) samostatné výdělečné činnosti na období do 31. 12. 2015 (dle § 48 odst. 1 písm. a) zákona č. 582/1991 Sb., Povinnosti osob samostatně výdělečně činných v sociálním zabezpečení) - <u>Pokyny k vyplnění Oznámení o zahájení (opětovnému zahájení) samostatné výdělečné činnosti</u>	89 532 11 89 533 9	tiskopis k vyplnění na PC	pdf
Oznámení OSVČ o ukončení výkonu samostatné výdělečné činnosti	89 331 5	tiskopis k vyplnění na PC	pdf
Příhláška OSVČ k účasti na důchodovém pojištění na rok 2016 (dle § 48a odst. 1 a 48b odst. 2 zákona č. 582/1991 Sb. Povinnosti osob samostatně výdělečně činných v sociálním zabezpečení)	89 326 14	tiskopis k vyplnění na PC	pdf
Příhláška OSVČ k účasti na důchodovém pojištění na rok 2015 (dle § 48a odst. 1 a 48b odst. 2 zákona č. 582/1991 Sb. Povinnosti osob samostatně výdělečně činných v sociálním zabezpečení)	89 326 11	tiskopis k vyplnění na PC	pdf
Příhláška k dobrovolné účasti na nemocenském pojištění OSVČ (dle § 11 zákona č. 187/2006 Sb., o nemocenském pojištění)	89 325 11	tiskopis k vyplnění na PC	pdf
Odhláška z nemocenského pojištění (dle § 10 odst. 7 a § 13 zákona č. 187/2006 Sb., o nemocenském pojištění)		tiskopis k vyplnění na PC	pdf
Žádost o snížení měsíčního vyměřovacího základu (dle § 14 odst. 5 zákona č. 589/1992 Sb.)		tiskopis k vyplnění na PC	pdf
Přehled o příjmech a výdajích OSVČ za rok 2016 (§ 15 zákona č. 589/1992 Sb., ve znění pozdějších předpisů)	89 324 16	tiskopis k vyplnění na PC	pdf
Pokyny k vyplnění přehledu o příjmech a výdajích OSVČ za rok 2016, včetně potvrzení o zaměstnání a potvrzení o studiu (§ 15 zákona č. 589/1992 Sb., ve znění pozdějších předpisů)	89 323 15		pdf
Přehled o příjmech a výdajích OSVČ za rok 2015 (§ 15 zákona č. 589/1992 Sb., ve znění pozdějších předpisů)	89 324 15	tiskopis k vyplnění na PC	pdf
Pokyny k vyplnění přehledu o příjmech a výdajích OSVČ za rok 2015, včetně potvrzení o zaměstnání a potvrzení o studiu (§ 15 zákona č. 589/1992 Sb., ve znění pozdějších předpisů)	89 533 14		pdf
Přehled o příjmech a výdajích OSVČ za rok 2014 (§ 15 zákona č. 589/1992 Sb., ve znění pozdějších předpisů)	89 324 14	tiskopis k vyplnění na PC	pdf
Pokyny k vyplnění přehledu o příjmech a výdajích OSVČ za rok 2014, včetně potvrzení o zaměstnání a potvrzení o studiu (§ 15 zákona č. 589/1992 Sb., ve znění pozdějších předpisů)	89 323 13		pdf
Potvrzení pro účely posouzení výkonu vedlejší samostatné výdělečné činnosti za rok 2014 o době trvání zaměstnání (dle § 9 odst. 6 písm. a zákona č. 155/1995 Sb. a § 13a odst. 9 zákona č. 589/1992 Sb.)			pdf

Potvrzení o studiu			pdf
Přehled o příjmech a výdajích OSVČ za rok 2013 (§ 15 zákona č. 589/1992 Sb., ve znění pozdějších předpisů)	89 324 12	tiskopis k vyplnění na PC	pdf
Pokyny k vyplnění přehledu o příjmech a výdajích OSVČ za rok 2013 (§ 15 zákona č. 589/1992 Sb., ve znění pozdějších předpisů)	89 323 12		pdf
Potvrzení pro účely posouzení výkonu vedlejší samostatné výdělečné činnosti za rok 2013 o době trvání zaměstnání (dle § 9 odst. 6 písm. a zákona č. 155/1995 Sb. a § 13a odst. 9 zákona č. 589/1992 Sb.)			pdf
Přehled o příjmech a výdajích OSVČ za rok 2012 (§ 15 zákona č. 589/1992 ve znění pozdějších předpisů)	89 324 10	tiskopis k vyplnění na PC	pdf
Pokyny k vyplnění přehledu o příjmech a výdajích OSVČ za rok 2012 (§ 15 zákona č. 589/1992 ve znění pozdějších předpisů)	89 329 9		pdf
Potvrzení pro účely posouzení výkonu vedlejší samostatné výdělečné činnosti za rok 2012 o době trvání zaměstnání (dle § 9 odst. 6 písm. a zákona č. 155/1995 Sb. a § 13a odst. 9 zákona č. 589/1992 Sb.)			pdf
Přehled o příjmech a výdajích OSVČ za rok 2011 (§ 15 zákona č. 589/1992 ve znění pozdějších předpisů)	89 324 9	tiskopis k vyplnění na PC	pdf
Pokyny k vyplnění přehledu o příjmech a výdajích OSVČ za rok 2011 (§ 15 zákona č. 589/1992 ve znění pozdějších předpisů)	89 323 8		pdf
Potvrzení pro účely posouzení výkonu vedlejší samostatné výdělečné činnosti za rok 2011 o době trvání zaměstnání (dle § 9 odst. 6 písm. a zákona č. 155/1995 Sb. a § 13a odst. 9 zákona č. 589/1992 Sb.)			pdf
Přehled o příjmech a výdajích OSVČ za rok 2010 (§ 15 zákona č. 589/1992 ve znění pozdějších předpisů) - <u>Elektronický formulář přehledu OSVČ - Pro program 602 Form Filler</u> - <u>Pokyny k vyplnění přehledu o příjmech a výdajích OSVČ za rok 2010</u>		tiskopis k vyplnění na PC	pdf
Přehled o příjmech a výdajích OSVČ za rok 2009 (dle § 15 odst. 1 zákona č. 589/1992 Sb., Pojistné na sociální zabezpečení a příspěvek na státní politiku zaměstnanosti" - <u>Pokyny k vyplnění Přehledu o příjmech a výdajích OSVČ za rok 2009</u>		tiskopis k vyplnění na PC	pdf
Přehled o příjmech a výdajích OSVČ za rok 2008 (dle § 15 odst. 1 zákona č. 589/1992 Sb., Pojistné na sociální zabezpečení a příspěvek na státní politiku zaměstnanosti" - <u>Pokyny k vyplnění Přehledu o příjmech a výdajích OSVČ za rok 2008</u>		tiskopis k vyplnění na PC	pdf
Přehled o příjmech a výdajích OSVČ za rok 2007 (dle § 15 odst. 1 zákona č. 589/1992 Sb., Pojistné na sociální zabezpečení a příspěvek na státní politiku zaměstnanosti" - <u>Pokyny k vyplnění Přehledu o příjmech a výdajích OSVČ za rok 2007</u>		tiskopis k vyplnění na PC	pdf
Přehled o příjmech a výdajích OSVČ za rok 2006 (dle § 15 odst. 1 zákona č. 589/1992 Sb., Pojistné na sociální zabezpečení a příspěvek na státní politiku zaměstnanosti"			pdf

- Pokyny k vyplnění Přehledu o příjmech a výdajích OSVČ za rok 2006			
Přehled o příjmech a výdajích OSVČ za rok 2005 (dle § 15 odst. 1 zákona č. 589/1992 Sb., Pojistné na sociální zabezpečení a příspěvek na státní politiku zaměstnanosti" - Pokyny k vyplnění Přehledu o příjmech a výdajích OSVČ za rok 2005			pdf

Pojistné na sociální zabezpečení

<http://www.cssz.cz/cz/tiskopisy/pojistne-na-socialni-zabezpeceni/>

Název	Číslo	eTiskopis*	Náhled (k ručnímu vyplnění)
Přehled o výši pojistného - platnost od 1. 1. 2016 (dle § 9 zákona č. 589/1992 Sb.) • <u>Přehledy o výši pojistného platné pro předcházející období</u>	89 542 11	<u>tiskopis k vyplnění na PC</u>	<u>pdf</u>
Potvrzení zaměstnavatele o úhrnu vyměřovacích základů, z nichž bylo sráženo pojistné na sociální zabezpečení a příspěvek na státní politiku zaměstnanosti (dle § 15a odst. 3 zákona č. 589/1992 Sb.)		<u>tiskopis k vyplnění na PC</u>	<u>pdf</u>
Přehled o příjmech a výdajích OSVČ za rok 2015 (§ 15 zákona č. 589/1992 Sb., ve znění pozdějších předpisů)	89 324 15	<u>tiskopis k vyplnění na PC</u>	<u>pdf</u>
Pokyny k vyplnění přehledu o příjmech a výdajích OSVČ za rok 2015, včetně potvrzení o zaměstnání a potvrzení o studiu (§ 15 zákona č. 589/1992 Sb., ve znění pozdějších předpisů)	89 533 14		pdf

NEMOVITOST	ULICE	ČÍSLO POPISNÉ	PRÁVNÍ TITUL	VÝŠE ROČNÍHO NÁJMU	DOBA NÁJEMNÍHO VZTAHU
Ustředí ČSSZ					
ČSSZ Hlavní budova	KŘÍŽOVA	1292	ČR - příslušnost hospodaření ČSSZ		
ČSSZ Severní budova	KŘÍŽOVA	2383	ČR - příslušnost hospodaření ČSSZ		
ČSSZ Jižní budova	KŘÍŽOVA	2143	ČR - příslušnost hospodaření ČSSZ		
ČSSZ Stodůlky - spisovna	K ZAHRÁDKAM	2734	ČR - příslušnost hospodaření ČSSZ		
ČSSZ Nová budova	KŘÍŽOVA	3193	ČR - příslušnost hospodaření ČSSZ		
ČSSZ Křížová 6a (Diesel)	KŘÍŽOVA	3194	ČR - příslušnost hospodaření ČSSZ		
kanceláře NM "B"	KŘÍŽOVA	1018	Nájem	2 479 596,00 Kč	Doba neurčitá
sklad NM "F"	KŘÍŽOVA	1018	Nájem	261 800,00 Kč	Doba neurčitá
kanceláře NM "C"	KŘÍŽOVA	1018	Nájem	953994,96 / 1.030.194	1.10.2009-31.5.2017, 1.6.2017-1.6.2022
ČSSZ-Průhonická	PRŮHONICKÁ	3180	ČR - příslušnost hospodaření ČSSZ		
ČSSZ Úbystovna	KŘÍŽOVA	2864	ČR - příslušnost hospodaření ČSSZ		
VS Křešice	KREŠICE U DIVIŠOVA	12	ČR - příslušnost hospodaření ČSSZ		
Pracoviště pro Prahu a Střední Čechy					
pracoviště Střední Čechy	SOKOLOVSKÁ	855	ČR - příslušnost hospodaření ČSSZ		
OSSZ Benešov	NADRAŽNÍ	2120	ČR - příslušnost hospodaření ČSSZ		
OSSZ Benešov - Vlašim	LIDICKÁ	1697	Nájem	57 660,00 Kč	Doba neurčitá
OSSZ Beroun	OKRUŽNÍ	511	ČR - příslušnost hospodaření ČSSZ		
OSSZ Kladno	FIBICHOVA	2819	ČR - příslušnost hospodaření ČSSZ		
OSSZ Kolín	OBEČNÍ DVŮR	6	ČR - příslušnost hospodaření ČSSZ		
spisovna-OSSZ Kolín	NA HRADBÁCH	154	ČR - příslušnost hospodaření ČSSZ		
OSSZ Kutná Hora	LORECKÁ	667	ČR - příslušnost hospodaření ČSSZ		
OSSZ Mělník	TYRŠOVA	106	ČR - příslušnost hospodaření ČSSZ		
OSSZ a ÚP Mladá Boleslav	LAJSKÁ	292	ČR - příslušnost hospodaření ČSSZ		
OSSZ Mladá Boleslav - sklep	STAROMĚSTSKÉ NÁMĚSTÍ	150	Nájem	12 955,60 Kč	Doba neurčitá
kancelář-OSSZ Mladá Boleslav	TR. V.KLEMENTA	467	Výpůjčka	0,00 Kč	1.7.2014 - 30.6.2019
OSSZ Nymburk	U PRADELNY	384	ČR - příslušnost hospodaření ČSSZ		
OSSZ Příbram	HAILOVA	133	ČR - příslušnost hospodaření ČSSZ		
OSSZ Rakovník	DUKELSKÝCH HRDINŮ	2595	ČR - příslušnost hospodaření ČSSZ		
PSSZ Praha-Trojská	TROJSKÁ	1997	ČR - příslušnost hospodaření ČSSZ		
PSSZ Hostivař	HORNOMĚCHOLUPSKÁ	BEZ Č.P.	ČR - příslušnost hospodaření ČSSZ		
PSSZ Příbram	28. ŘÍJNA	24	ČR - příslušnost hospodaření ČSSZ		
PSSZ-Biskupská	BIŠKUPSKÁ	1752	ČR - příslušnost hospodaření ČSSZ		
PSSZ-Olišanská					
-kanceláře ÚP II Olšanská	OLŠANSKÁ	54	Nájem	3 380 124,00 Kč	Doba neurčitá
-spisovna Olšanská 3	OLŠANSKÁ	54	Nájem	390 012,00 Kč	Doba neurčitá
-kanceláře LPS Olšanská	OLŠANSKÁ	54	Nájem	1 472 640,00 Kč	Doba neurčitá
-kanceláře ÚP I a III Olšanská	OLŠANSKÁ	54	Nájem	5 327 604,00 Kč	Doba neurčitá
-spisovna Olšanská LPS	OLŠANSKÁ	54	Nájem	41 664,00 Kč	Doba neurčitá
PSSZ Praha 9	BOHUŠOVICKÁ	539	ČR - příslušnost hospodaření ČSSZ		
PSSZ Praha 10	V KORYTECH	1536	ČR - příslušnost hospodaření ČSSZ		
Pracoviště České Budějovice					
pracoviště a OSSZ České Budějovice	ANTONÍNINA BARCALA	1461	ČR - příslušnost hospodaření ČSSZ		
kanceláře Litvínovická	LITVÍNOVICKÁ	1492	Nájem	245 592,00 Kč	Doba neurčitá
OSSZ Český Krumlov	PLEŠIVEC	268	ČR - příslušnost hospodaření ČSSZ		
garáž ČK	POD KAŠTANY	228	Výpůjčka	0,00 Kč	1.1.2008 - 31.12.2018
OSSZ Jindřichův Hradec	SLÁDKOVA	332	ČR - příslušnost hospodaření ČSSZ		
spisovna OSSZ J.Hradec	NADRAŽNÍ	569	Nájem	36 000,00 Kč	Doba neurčitá
OSSZ Písek	HUSOVO NÁM.	2078	ČR - příslušnost hospodaření ČSSZ		
garáž-OSSZ Písek	U PAPIRNY	6	ČR - příslušnost hospodaření ČSSZ		
garáž-OSSZ Písek	ZÁTAVSKÉ NABŘEŽÍ	6	ČR - příslušnost hospodaření ČSSZ		
spisovna OSSZ Písek	OTAKARA ŠEVČÍKA	1943	Výpůjčka	0,00 Kč	1.7.2011 - 30.6.2019
kanceláře OSSZ Písek	KARLA ČAPKA	2625	Nájem	4 560,00 Kč	1.1.2015 - 31.12.2019
OSSZ Prachovice	NADRAŽNÍ	1121	ČR - příslušnost hospodaření ČSSZ		
OSSZ Strakonice	NA OHRADĚ	498	ČR - příslušnost hospodaření ČSSZ		
OSSZ Tábor	BÍLKOVA	2924	ČR - příslušnost hospodaření ČSSZ		
Pracoviště Plzeň					
pracoviště Plzeň	LOBEZSKÁ	2477	ČR - příslušnost hospodaření ČSSZ		
garáž Plzeň	SKLADOVÁ UL.	304	Nájem	9 600,00 Kč	Doba neurčitá
Plzeň (Fodermayerův pavilon)	DOUDLEVECKÁ	15	ČR - příslušnost hospodaření ČSSZ		
OSSZ Domažlice	MSGRE.B.STAŠKA	265	ČR - příslušnost hospodaření ČSSZ		
OSSZ Cheb	OBRNĚNÉ BRIGADY	549	ČR - příslušnost hospodaření ČSSZ		
garáž Cheb	M.KOPECKÉHO	690	Nájem	7 416,00 Kč	Doba neurčitá
OSSZ Karlovy Vary	KRYMSKÁ	2011	ČR - příslušnost hospodaření ČSSZ		
OSSZ Klatovy	KOLÁROVA	528	ČR - příslušnost hospodaření ČSSZ		
kanceláře OSSZ Klatovy - Sušice	NADRAŽNÍ UL.	1226	Výpůjčka	0,00 Kč	Doba neurčitá
garáž OSSZ Klatovy	KAŠTANOVA	1258	Nájem	8 376,00 Kč	1.1.2009 - 31.12.2018
OSSZ Plzeň-město	AMERICKÁ	767	ČR - příslušnost hospodaření ČSSZ		
OSSZ Plzeň-sever	GOETHOVA	295	ČR - příslušnost hospodaření ČSSZ		
spisovna OSSZ Plzeň-sever	AMERICKÁ	8	Výpůjčka	0,00 Kč	1.1.2012 - 31.12.2019
OSSZ Rokycany	JOSEFA TOMAŠKA	100	ČR - příslušnost hospodaření ČSSZ		
OSSZ Sokolov	NADRAŽNÍ	381	ČR - příslušnost hospodaření ČSSZ		
garáž OSSZ Sokolov	NADRAŽNÍ UL.		Výpůjčka	0,00 Kč	Doba neurčitá
OSSZ Tachov	SADOVA	1694	ČR - příslušnost hospodaření ČSSZ		
Pracoviště Ústí nad Labem					
pracoviště a OSSZ Ústí nad Labem	REVOLUČNÍ	3289/15	ČR - příslušnost hospodaření ČSSZ		
pracoviště a OSSZ Ústí nad Labem	REVOLUČNÍ	3289/13	ČR - příslušnost hospodaření ČSSZ		
garáže P-UL	HRNČÍŘSKÁ	3356	Nájem	9 800,00 Kč	1.7.2013 - 31.3.2018
OSSZ Česká Lípa	BEZRUCOVA	3015	ČR - příslušnost hospodaření ČSSZ		
spisovna OSSZ Česká Lípa	DĚČINSKÁ	389	Výpůjčka	0,00 Kč	Doba neurčitá
OSSZ Děčín	RUSKÁ	61	ČR - příslušnost hospodaření ČSSZ		
	PODMOKELSKÁ	592	ČR - příslušnost hospodaření ČSSZ		
kanceláře LPS a OSSZ Děčín - Rumburk	TYRŠOVA	979	Nájem	305 472,00 Kč	1.9.2007 - 31.12.2018
kanceláře LPS OSSZ Děčín	PROVAZNICKÁ		Nájem	151 741,92 Kč	Doba neurčitá
garážové stání Rumburk	TYRŠOVA	979	Nájem	10 800,00 Kč	Doba neurčitá
OSSZ Chomutov	ROHÁČOVA	4183	ČR - příslušnost hospodaření ČSSZ		
garáž OSSZ Chomutov	KOCHOVA	3957	Výpůjčka	0,00 Kč	1.1.2016 - 31.12.2023
OSSZ Jablonec n. Nisou	U ZELENÉHO STROMU	838	ČR - příslušnost hospodaření ČSSZ		
spisovna OSSZ Jablonec	U ZELENÉHO STROMU	838	Nájem	137 932,80 Kč	Doba neurčitá
spisovna OSSZ Jablonec n.N.	ANENSKÉ NÁMĚSTÍ	387	Nájem	126 000,00 Kč	Doba neurčitá
kanceláře LPS OSSZ Jablonec n.N.	MÍROVÉ NÁMĚSTÍ	2	výpůjčka	0,00 Kč	Doba neurčitá
OSSZ Liberec	FRYDLANTSKÁ	1399	ČR - příslušnost hospodaření ČSSZ		
garáž OSSZ Liberec	PASTÝRSKÁ	1362	Nájem	14 520,00 Kč	1.1.2017 - 31.12.2018
kanceláře LPS OSSZ Liberec	NAM. DR.E.BENEŠE	585	Výpůjčka	0,00 Kč	Doba neurčitá
OSSZ Litoměřice	SEIFERTOVA	2063	ČR - příslušnost hospodaření ČSSZ		
OSSZ Louny	POD NEMOCNICI	2378	ČR - příslušnost hospodaření ČSSZ		

OSSZ Most	BĀNSKĀ	284	ČR - příslušnost hospodaření ČSSZ		
OSSZ Most	TR. BUDOVATELŮ	1995	ČR - příslušnost hospodaření ČSSZ		
OSSZ Most	TR. BUDOVATELŮ	1987	ČR - příslušnost hospodaření ČSSZ		
spisovna OSSZ Most	J. PRŮCHY	1915	Nájem	245 796,00 Kč	Doba neurčitá
garáž OSSZ Most	OBRANCŮ MÍRU	5	Nájem	29 040,00 Kč	Doba neurčitá
OSSZ Semily	BOŘKOVSKĀ	571	ČR - příslušnost hospodaření ČSSZ		
spisovna OSSZ Semily	BITOUCHOVSKĀ	1	Výpůjčka	0,00 Kč	1.1.2016 - 31.12.2018
OSSZ Teplice	PRŮTKOVSKĀ	1576	ČR - příslušnost hospodaření ČSSZ		
garáže OSSZ UL	HRNCÍRSKĀ	3356	Nájem	9 800,00 Kč	1.2.2017 - 31.1.2018
Pracoviště Hradec Králové					
pracoviště a OSSZ Hradec Králové	SLEZSKĀ	839	ČR - příslušnost hospodaření ČSSZ		
OSSZ Hradec Králové - kanceláře HSC	JIŽNÍ	870	Nájem	266 868,00 Kč	Doba neurčitá
OSSZ Hr. Králové - spisovna HSC	JIŽNÍ	870	Nájem	133 000,00 Kč	Doba neurčitá
OSSZ Chrudim	V HLINKACH	1172	ČR - příslušnost hospodaření ČSSZ		
OSSZ Chrudim - garáž	MASARYKOVA NĀM.	56	Nájem	18 600,00 Kč	Doba neurčitá
OSSZ Jičín	RIEGROVA	1143	ČR - příslušnost hospodaření ČSSZ		
OSSZ Náchod	KARLOVO NĀMĚSTÍ	2054	ČR - příslušnost hospodaření ČSSZ		
OSSZ Náchod - spisovna ŪZSVM	RAISOVA	2055	Výpůjčka	0,00 Kč	1.12.2015 - 30.11.2023
OSSZ Pardubice	U STADIONU	2729	ČR - příslušnost hospodaření ČSSZ		
OSSZ Rychnov n.Kn. - kanceláře, chodby,	ŠTEMBERKOVA	1433	Výpůjčka	0,00 Kč	1.1.2001 - 31.12.2030
OSSZ Rychnov n.Kn. - spisovna	STROJNICKĀ	1486	Nájem	148 344,00 Kč	1.10.2015 - 31.12.2018
OSSZ Svitavy	ERBENOVA	205	ČR - příslušnost hospodaření ČSSZ		
OSSZ Svitavy - kanceláře	ERBENOVA	205	Nájem	163 400,00 Kč	Doba neurčitá
OSSZ Svitavy - spisovna	M. HORÁKOVĚ	10	Výpůjčka	0,00 Kč	1.7.2010 - 30.6.2018
OSSZ Trutnov	FALTISOVA	998	ČR - příslušnost hospodaření ČSSZ		
OSSZ Ústí nad Orlicí	SMETANOVA	43	ČR - příslušnost hospodaření ČSSZ		
Pracoviště Brno					
pracoviště Brno	VEVERÍ	454	ČR - příslušnost hospodaření ČSSZ		
pracoviště Brno-Koliště	KOLISTĚ	140	ČR - příslušnost hospodaření ČSSZ		
OSSZ Blansko	SEIFERTOVA	634	ČR - příslušnost hospodaření ČSSZ		
spisovna OSSZ Blansko	B.NĚMCOVĚ		Výpůjčka	0,00 Kč	1.5.2016 - 30.4.2024
MSSZ Brno-město	VEVERÍ	979	ČR - příslušnost hospodaření ČSSZ		
kanceláře ŪP MSSZ Brno	GAJDOŠOVA	4392	Nájem	4 599 526,00 Kč	Doba neurčitá
spisovna MSSZ Brno	JOŠTOVA		Výpůjčka	0,00 Kč	1.4.2005 - 31.3.2018
OSSZ Brno-venkov	KOUNICOVA	683	ČR - příslušnost hospodaření ČSSZ		
OSSZ Břeclav	HUSOVA	2994	ČR - příslušnost hospodaření ČSSZ		
spisovna OSSZ Břeclav	HUSOVA	3015	Nájem	81 264,00 Kč	Doba neurčitá
spisovna OSSZ Břeclav	17.LISTOPADU	2995	Nájem	23 856,00 Kč	Doba neurčitá
kanceláře+spisovny LPS OSSZ Břeclav	MLĀDEŽNICKĀ	24	Nájem	1 068 460,80 Kč	29.5.2006 - 30.6.2018
garáž OSSZ Břeclav	NĀM.T.G.MASARYKA 1	46	Nájem	38 720,00 Kč	Doba neurčitá
spisovna OSSZ Břeclav	NOVĀ	314	Nájem	96 000,00 Kč	Doba neurčitá
OSSZ Havlíčkův Brod	PRAŽSKĀ	2893	ČR - příslušnost hospodaření ČSSZ		
kanceláře LPS OSSZ Havlíčkův Brod	ŠTĀFLOVA	2003	Výpůjčka	0,00 Kč	1.7.2016 - 31.12.2023
OSSZ Hodonín	NĀRODNÍ TRĪDA	3200	ČR - příslušnost hospodaření ČSSZ		
OSSZ Jihlava	BRTNICKĀ	989	ČR - příslušnost hospodaření ČSSZ		
OSSZ Jihlava	FIBICHOVA	940	ČR - příslušnost hospodaření ČSSZ		
kanceláře OSSZ Jihlava	TOLSTĚHO	1914	Výpůjčka	0,00 Kč	1.10.2013 - 31.12.2018
spisovna OSSZ Jihlava	BRTNICKĀ	21	Výpůjčka	0,00 Kč	22.2.2016 - 31.1.2020
OSSZ Kroměříž	GENERALĀ SVOBODY	1190	ČR - příslušnost hospodaření ČSSZ		
OSSZ Pelhřimov	PRAŽSKĀ	2462	ČR - příslušnost hospodaření ČSSZ		
OSSZ Třebíč	KARLOVO NĀM.	106	ČR - příslušnost hospodaření ČSSZ		
garáž OSSZ Třebíč	NIKODEMOVA	2741	Nájem	10 800,00 Kč	Doba neurčitá
spisovna OSSZ Třebíč	KOMENSKĚHO NĀM.	135	Nájem	86 394,00 Kč	Doba neurčitá
OSSZ Uherské Hradiště	STOJANOVA	484	ČR - příslušnost hospodaření ČSSZ		
spisovna OSSZ Uherské Hradiště	STOJANOVA	478	Nájem	90 408,00 Kč	Doba neurčitá
ŪP Uherský Brod OSSZ UH	PRĚMYSLA OTAKARA II	2476	Nájem	72 258,00 Kč	Doba neurčitá
kanceláře LPS OSSZ Vsetín ve Val.Mez.	ŽELEZNIČNÍHO VOJSKA	1349	Výpůjčka	0,00 Kč	1.7.2009 - 31.12.2021
spisovna OSSZ Vsetín	LEGÍÍ	1374	Výpůjčka	0,00 Kč	Doba neurčitá
OSSZ Vsetín	MOSTECKĀ	303	ČR - příslušnost hospodaření ČSSZ		
OSSZ Vyškov	DVOŘÁKOVA	119	ČR - příslušnost hospodaření ČSSZ		
garáž-OSSZ Vyškov	PIVOVARSKĀ	126	ČR - příslušnost hospodaření ČSSZ		
OSSZ Zlín	TRĪDA T.BATI	3792	ČR - příslušnost hospodaření ČSSZ		
ŪP Valašské Klobouky OSSZ Zlín	KRĀTKĀ	798	Nájem	340 932,00 Kč	Doba neurčitá
OSSZ Znojmo	VĪDENSKĀ	701	ČR - příslušnost hospodaření ČSSZ		
OSSZ Žďár nad Sázavou	HUSOVA	1665	ČR - příslušnost hospodaření ČSSZ		
Pracoviště Ostrava					
pracoviště a OSSZ Ostrava	ZELENĀ	3158	ČR - příslušnost hospodaření ČSSZ		
OSSZ Bruntál	RÝMAROVSKĀ	779	ČR - příslušnost hospodaření ČSSZ		
OSSZ Bruntál-LPS,sklad	RÝMAROVSKĀ	770	Nájem	184 740,00 Kč	Doba neurčitá
OSSZ Bruntál-garáž	CHELČICKĚHO	19	Nájem	14 400,00 Kč	Doba neurčitá
OSSZ Bruntál-garáž	CHELČICKĚHO	17	Nájem	9 600,00 Kč	Doba neurčitá
OSSZ Frýdek-Místek	PALACKĚHO	115	ČR - příslušnost hospodaření ČSSZ		
OSSZ Frýdek Místek-kontaktní místo	JABLŮNKOVSKĀ	160	Nájem	23 534,00 Kč	Doba neurčitá
OSSZ Jeseník-OSSZ nájem	K.ČĀPKA	1147	Nájem	456 768,00 Kč	18.9.2009 - 21.7.2019
OSSZ Karviná	NĀM.BUDOVATELŮ	1333	ČR - příslušnost hospodaření ČSSZ		
OSSZ Nový Jičín	UL.SV.ČECHA	1697	ČR - příslušnost hospodaření ČSSZ		
OSSZ Nový Jičín - garáž	SVATOPLUKA ČECHA	2088	Nájem	53 988,00 Kč	Doba neurčitá
OSSZ Olomouc	TR.KOSMONAUTŮ	1151	ČR - příslušnost hospodaření ČSSZ		
OSSZ Opava	KRNOVSKĀ	2975	ČR - příslušnost hospodaření ČSSZ		
OSSZ Prostějov	PLUMLOVSKĀ	458	ČR - příslušnost hospodaření ČSSZ		
OSSZ Prostějov - LPS,spisovna, OSSZ	ŪJEZD	4012	Nájem	984 484,20 Kč	1.10.2009 - 31.1.2019
OSSZ Přerov	BAYEROVA	732	ČR - příslušnost hospodaření ČSSZ		
garáž-OSSZ Přerov	KOSMÁKOVA	BEZ Č.P.	ČR - příslušnost hospodaření ČSSZ		
OSSZ Šumperk	17.LISTOPADU	556	ČR - příslušnost hospodaření ČSSZ		

Č. j.:

V Praze dne 19. 1. 2018

ROZHODNUTÍ

Česká správa sociálního zabezpečení jako povinný subjekt ve smyslu ustanovení § 2 odst. 1 zákona č. 106/1999 Sb., o svobodném přístupu k informacím, ve znění pozdějších předpisů, (dále jen „Zákon“), rozhodla podle ustanovení § 15 Zákona, o žádosti _____, narozeného dne _____ bytem _____, adresa _____, (dále jen „žadatel“), pro doručování: \ _____, ze dne 29. prosince 2017,

t a k t o :

Žádost žadatele ze dne 29. prosince 2017 se **částečně odmítá.**

ODŮVODNĚNÍ

Česká správa sociálního zabezpečení jako povinný subjekt dle ustanovení § 2 odst. 1 Zákona, obdržela dne 29. prosince 2017 žádost žadatele o poskytnutí informací k organizační struktuře, tiskopisům, informací z oblasti personální, ekonomické a hospodářské správy a s požadavkem na zaslání vybraných vnitřních předpisů.

Z důvodů značné obsáhlosti žádosti, ve které žadatel požadoval objemné množství oddělených a odlišných informací bylo v souladu s § 14 odst. 7 Zákona žadateli zasláno dne 5. 1. 2018 Oznámení o prodloužení lhůty pro poskytnutí informací.

V rámci podané žádosti se pod bodem 3. žadatel domáhal poskytnutí následujícího: „*průměrné platové ohodnocení brutto k 31. 12. 2017 zaměstnanců po okresech a krajích*“. Česká správa sociálního zabezpečení bez dalšího poskytuje informace standardně dostupné v informačních zdrojích České správy sociálního zabezpečení (např. účetnictví, statistikách apod.). Průměrný plat zaměstnanců Česká správa sociálního zabezpečení zjišťuje pouze za celou Českou republiku, nikoli po krajích a okresech. V souladu s ustanovením § 2 odst. 4 Zákona Česká správa sociálního zabezpečení žadateli poskytla pouze příslušný údaj za celou Českou republiku a nevytvořila novou informaci o průměrném platu zaměstnanců v členění po okresech a krajích.

V rámci podané žádosti se pod bodem 8. žadatel domáhal poskytnutí sdělení: „*jak je zabezpečena ochrana dat*“. Česká správa sociálního zabezpečení je v právním postavení správce informačního systému kritické informační infrastruktury podle ustanovení § 3 písm. c) zákona č. 181/2014 Sb., o kybernetické bezpečnosti a o změně souvisejících zákonů (zákon o kybernetické bezpečnosti), ve znění pozdějších předpisů, (dále jen „zákon č. 181/2014 Sb.“), a proto s odkazem na ustanovení § 10a zákona č. 181/2014 Sb. neposkytuje informace, jejichž zpřístupnění by mohlo ohrozit zajišťování

kybernetické bezpečnosti Integrovaného informačního systému České správy sociálního zabezpečení nebo účinnost bezpečnostních opatření vydaných podle zákona č. 181/2014 Sb.

Na základě výše uvedeného Česká správa sociálního zabezpečení rozhodla tak, jak je uvedeno ve výrokové části tohoto rozhodnutí.

POUČENÍ

Proti tomuto rozhodnutí je možno podat odvolání do patnácti dnů ode dne jeho oznámení, a to k Ministerstvu práce a sociálních věcí, se sídlem Na Poříčním právu 1, 128 01 Praha 2. Odvolání se podává prostřednictvím České správy sociálního zabezpečení, se sídlem Křížová 25, 225 08 Praha 5.

ředitelka Kanceláře ústředního ředitele ČSSZ

Rozdělovník
Žadatel
Česká správa sociálního zabezpečení



adresát:

Váš dopis značky/ze dne

27. 12. 2017

Naše značka (č.j)

V Praze dne

23. 2. 2018

Věc: Poskytnutí informací podle zákona č. 106/1999 Sb., o svobodném přístupu k informacím, ve znění pozdějších předpisů - doplnění

Vážený pane,

Česká správa sociálního zabezpečení (dále jen „ČSSZ“), jakožto subjekt povinný k poskytnutí informací, obdržela dne 29. 12. 2017 Vaši žádost o poskytnutí informací dle zákona č. 106/1999 Sb., o svobodném přístupu k informacím, ve znění pozdějších předpisů.

V předmětné žádosti jste mimo jiné požadoval také zaslání plánu úkolů povinného subjektu na rok 2018.

Vzhledem k tomu, že ke dni 19. 1. 2018, kdy Vám bylo expedováno sdělení požadovaných informací, nebylo konečné znění tohoto plánu k dispozici, bylo Vám přislíbeno jeho zaslání dodatečně.

V příloze Vám nyní zasíláme Prioritní úkoly ČSSZ na rok 2018, jejichž konečné znění bylo schváleno dne 21. 2. 2018.

S pozdravem

ředitelka Kanceláře ústředního ředitele ČSSZ

Příloha: Prioritní úkoly ČSSZ na rok 2018

PRIORITNÍ ÚKOLY ČSSZ NA ROK 2018

A. PRIORITNÍ ÚKOLY

I. Oblast výkonu agend

a) Zachování dosažené vysoké kvality procesu rozhodování v agendě důchodového pojištění

Nositel	odbor rozhodování o dávkách důchodového pojištění (42)
Spolupráce	oddělení organizace důchodových agend (401)
	odbor realizace výplat pojistných dávek (43)
	odbor realizace exekučních srážek z dávek důchodového pojištění (44)
	odbor důchodového pojištění zaměstnanců (31)
	oddělení metodiky sociálního pojištění OSVČ (331)
	odbor správy údajové základny (62)
	oddělení účtárny dávek důchodového pojištění (223)
	oddělení důchodového a nemocenského pojištění pracoviště ČSSZ
Ukazatel	plnění KPIs stanovených na rok 2018
Termín	31. 12. 2018

b) Zachování dosažené vysoké kvality procesu rozhodování v agendě nemocenského pojištění

Nositel	oddělení nemocenského pojištění OSSZ (PSSZ a MSSZ Brno)
Spolupráce	odbor nemocenského pojištění zaměstnanců (32)
	oddělení metodiky sociálního pojištění OSVČ (331)
	oddělení účtárny pojistného a dávek nemocenského pojištění (222)
	oddělení důchodového a nemocenského pojištění pracoviště ČSSZ
Ukazatel	plnění KPIs stanovených na rok 2018
Termín	31. 12. 2018

c) Zachování dosažené vysoké úspěšnosti výběru pojistného na sociální zabezpečení

Nositel	organizační útvary OSSZ, PSSZ a MSSZ Brno určené pro výběr pojistného
Spolupráce	organizační útvary OSSZ, PSSZ a MSSZ Brno určené pro vymáhání pojistného a provádění exekučních srážek
	oddělení pojistného a pohledávek (332)
	oddělení účtárny pojistného a dávek nemocenského pojištění (222)
	oddělení správy pojistného a provádění exekučních srážek pracoviště ČSSZ
Ukazatel	plnění KPIs stanovených na rok 2018
Termín	31. 12. 2018



II. Implementace změn právní úpravy v oblasti nemocenského pojištění a důchodového pojištění OSVČ

a) Zajištění připravenosti na využití elektronických tiskopisů při rozhodování o dočasné pracovní neschopenosti (eNeschopenka)

Nositel	odbor nemocenského pojištění zaměstnanců (32)
Spolupráce	sekce informačních a komunikačních technologií (5)
	odbor lékařské posudkové služby (02)
	sekce správy dat sociálního pojištění (6)
Ukazatel	příslušná vnitřní organizační směrnice
Termín	31. 12. 2018

b) Zajištění připravenosti na vyřizování agendy nových dávek nemocenského pojištění (otcovská poporodní péče, dlouhodobé ošetřovné)

Nositel	odbor nemocenského pojištění zaměstnanců (32)
Spolupráce	sekce informačních a komunikačních technologií (5)
	odbor lékařské posudkové služby (02)
Ukazatel	příslušná vnitřní organizační směrnice
Termín	31. 5. 2018

c) Zajištění implementace změn právní úpravy v oblasti důchodového a nemocenského pojištění OSVČ

Nositel	odbor pojistného, OSVČ a kontroly (33)
Spolupráce	sekce informačních a komunikačních technologií (5)
Ukazatel	příslušná vnitřní organizační směrnice
Termín	31. 12. 2018

III. Vymezení některých úkolů v oblasti lékařské posudkové služby

1. Analýza a návrh možné změny koncepce posuzování zdravotního stavu pro účely sociálního zabezpečení, standardizace postupů a sjednocování praxe, vytváření posudkových minitýmů, koordinace lékařské posudkové služby v rámci veřejné správy

Nositel	odbor lékařské posudkové služby (02)
Spolupráce	oddělení lékařské posudkové služby pracovišť ČSSZ
	oddělení lékařské posudkové služby OSSZ (PSSZ a MSSZ Brno)
Ukazatel	příslušné hodnotící materiály
Termín	31. 12. 2018

A. Zavedení pozice odborných asistentů posudkových lékařů do praxe

Nositel	odbor lékařské posudkové služby (02)
Spolupráce	oddělení lékařské posudkové služby pracovišť ČSSZ
	oddělení lékařské posudkové služby OSSZ (PSSZ a MSSZ Brno)
Ukazatel	příslušné hodnotící materiály
Termín	31. 12. 2018



B. Konsolidace, stabilizace a zvýšení efektivity výkonu agend lékařské posudkové služby

- a) Zpracování lékařských posudků v zákonem stanovené lhůtě
- b) Snížení celkového počtu nevyřízených případů (nezpracovaných lékařských posudků po zákonem stanovené lhůtě)

Nositel	odbor lékařské posudkové služby (02)
Spolupráce	oddělení lékařské posudkové služby pracovišť ČSSZ oddělení lékařské posudkové služby OSSZ (PSSZ a MSSZ Brno)
Ukazatel	ad a) doba stanovená pro zpracování lékařského posudku ad b) počet zpracovaných lékařských posudků ve stanoveném období
Termín	30. 6. 2018

IV. Vymezení a zavedení strategického řízení správy dat sociálního pojištění

- a) Strategické řízení procesů správy dat
- b) Řízení kvality dat – zavedení evidence kontrol kvality dat
- c) Řízení metadat – plnění datového katalogu (DAK)

Nositel	sekce správy dat sociálního pojištění (6)
Spolupráce	ostatní organizační jednotky a útvary ČSSZ
Ukazatel	ad a) vydání směrnice o správě dat v ČSSZ ad b) zavedení evidence kontrol kvality dat ad c) počet zavedených modelů APV do DAK
Termín	31. 12. 2018

V. Oblast organizace a systému řízení

1. Implementace GDPR v podmínkách ČSSZ - zajištění připravenosti na účinnost nařízení GDPR z pohledu vlastníků všech procesů

Nositel	vlastníci procesů – ředitelé sekcí ČSSZ a ředitelé odborů přímo podřízených ústřednímu řediteli ČSSZ a podřízené organizační útvary
Spolupráce	nositelé procesů - všechny ostatní organizační jednotky a útvary ČSSZ a OSSZ (PSSZ a MSSZ Brno),
Ukazatel	organizační opatření přijatá k zajištění implementace nařízení GDPR
Termín	30. 4. 2018

2. Organizace ČSSZ a OSSZ

- a) Komplexní revize stávajícího znění Organizačního řádu ČSSZ a OSSZ této základní vnitřní organizační směrnice
- b) posouzení Organizačního řádu ČSSZ a OSSZ z pohledu procesního řízení organizace

Nositel	odbor Kancelář ústředního ředitele ČSSZ (03)
Spolupráce	všechny organizační jednotky a útvary ČSSZ a OSSZ (PSSZ a MSSZ Brno)
Ukazatel	úplné znění Organizačního řádu ČSSZ a OSSZ, případně vydání nového
Termín	předložení návrhu úplného znění 30. 9. 2018 vydání úplného znění 31. 12. 2018



3. Prověрка vnitřních organizačních směrnic ČSSZ

a) dokončení revize všech vnitřních organizačních směrnic vydaných v ústřední ČSSZ zahájené v roce 2017

b) informace o provedení revize vnitřních organizačních vydaných v působnosti územních pracovišť ČSSZ a OSSZ

Nositel	odbor Kancelář ústředního ředitele ČSSZ (03)	
Spolupráce	všechny organizační jednotky a útvary ČSSZ a OSSZ (PSSZ a MSSZ Brno)	
Ukazatel	závěrečná zpráva s vyhodnocením celé akce	
	tabulka s přehledem novelizovaných vnitřních organizačních směrnic vydaných v ústředí ČSSZ	
	informační zprávy z jednotlivých pracovišť ČSSZ o revizi vnitřních organizačních směrnic vydaných v jejich místní působnosti	
Termín	I. kontrolní termín	28. 2. 2018
	II. kontrolní termín	30. 6. 2018
	konečný termín	31. 12. 2018

4. Systém řízení kvality

příprava projektu na zavedení systému řízení kvality v podmínkách ČSSZ

Nositel	odbor projektová kancelář (15)	
Spolupráce	interní	odbor Kancelář ústředního ředitele ČSSZ (03) ostatní organizační jednotky a útvary ČSSZ a OSSZ (PSSZ a MSSZ Brno) dle určení
	externí	Ministerstvo vnitra
Ukazatel	projektová dokumentace	
Termín	předložení návrhu	30. 9. 2018
	schválení	31. 12. 2018

VI. Oblast personální

1. Stabilizace personální situace v určených oblastech činnosti

a) lékařská posudková služba

Nositel	odbor personální (13)	
Spolupráce	odbor lékařské posudkové služby (02)	
	oddělení lékařské posudkové služby pracovišť ČSSZ	
	oddělení lékařské posudkové služby OSSZ (PSSZ a MSSZ Brno)	
Ukazatel	počet obsazených služebních míst uvedených kategorií státních zaměstnanců	
Termín	kontrolní termín	30. 6. 2018
	konečný termín	31. 12. 2018



b) provádění důchodového pojištění

Nositel	odbor personální (13)	
Spolupráce	sekce provádění důchodového pojištění (4)	
Ukazatel	počet obsazených služebních míst uvedených kategorií státních zaměstnanců	
Termín	kontrolní termín	30. 6. 2018
	konečný termín	31. 12. 2018

c) správa a evidence dávkových spisů

Nositel	odbor personální (13)	
Spolupráce	sekce správy dat sociálního pojištění (6)	
Ukazatel	počet obsazených služebních míst uvedených kategorií státních zaměstnanců	
Termín	kontrolní termín	30. 6. 2018
	konečný termín	31. 12. 2018

d) získávání absolventů právnických fakult pro práci v ČSSZ

Nositel	odbor personální (13)	
Spolupráce	sekce ústředního ředitele ČSSZ (1)	
	sekce sociálního pojištění (3)	
Ukazatel	počet získaných absolventů právnických fakult	
Termín	kontrolní termín	30. 6. 2018
	konečný termín	31. 12. 2018

2. Péče o zaměstnance

a) projekt komplexního systému manažerského vzdělávání (zřízení akademie manažerských dovedností) - další etapa

Nositel	odbor projektů (15)	
Spolupráce	všechny organizační jednotky a útvary ČSSZ a OSSZ (PSSZ a MSSZ Brno)	
Ukazatel	zřízení akademie manažerských dovedností	
Termín	31. 12. 2018	

b) zajištění vzdělávání posudkových lékařů, odborných asistentů posudkových lékařů a referentů LPS

Nositel	odbor lékařské posudkové služby (02)	
Spolupráce	odbor personální (13)	
Ukazatel	počet vzdělávacích akcí/hodin	
Termín	31. 12. 2018	

c) vybudování a zajištění provozu dětské skupiny

Nositel	odbor projektů (15)	
Spolupráce	odbor personální (13)	
	sekce ekonomicko-správní (2) PSSZ	
Ukazatel	ustavené dětské skupiny na ústředí ČSSZ a PSSZ	
Termín	31. 12. 2018	



VII. Oblast elektronizace a elektronické bezpečnosti

1. Další etapa rezortního projektu „Nový systém aplikační podpory důchodových agend“ (NSDA)

Nositel	sekce informačních a komunikačních technologií (5)
Spolupráce	sekce sociálního pojištění (3)
	sekce provádění důchodového pojištění (4)
	sekce správy dat sociálního pojištění (6)
Ukazatel	bude stanoven po rozhodnutí MPSV o dalším postupu v tomto projektu
Termín	30. 9. 2018

2. Zajištění aplikační podpory pro posuzování zdravotního stavu

Nositel	sekce informačních a komunikačních technologií (5)
Spolupráce	odbor lékařské posudkové služby (02)
Ukazatel	zadání veřejné zakázky na příslušné aplikační programové vybavení
Termín	31. 3. 2018

3. Realizace dalších etap projektu Evropské unie „Elektronická výměna informací o sociálním zabezpečení“ (EESSI) v podmínkách ČSSZ

Nositel	sekce informačních a komunikačních technologií (5)
Spolupráce	odbor lékařské posudkové služby (02)
	odbor Kancelář ústředního ředitele ČSSZ (03)
	sekce sociálního pojištění (3)
	sekce provádění důchodového pojištění (4)
	sekce správy dat sociálního pojištění (6)
Ukazatel	mapování elementů na společný datový model
Termín	31. 12. 2018

4. Další etapa optimalizace technologické podpory agend důchodového pojištění před dokončením projektu NSDA a agendy exekucí

a) optimalizace určených funkcionalit APV pro rozhodování a výplatu důchodu

Nositel	sekce informačních a komunikačních technologií (5)
Spolupráce	sekce provádění důchodového pojištění (4)
Ukazatel	počet aktualizovaných nebo nových funkcionalit APV
Termín	31. 12. 2018

b) optimalizace určených funkcionalit APV EXK pro exekuční srážky z důchodu

Nositel	sekce informačních a komunikačních technologií (5)
Spolupráce	odbor realizace exekučních srážek z dávek důchodového pojištění (44)
Ukazatel	počet aktualizovaných nebo nových funkcionalit APV EXK
Termín	31. 12. 2018



5. Implementace GDPR v podmínkách ČSSZ - zajištění připravenosti na účinnost nařízení GDPR v oblasti IKT

Nositel	sekce informačních a komunikačních technologií (5)
Spolupráce	organizační útvary přímo podřízené ústřednímu řediteli ČSSZ ostatní sekce
Ukazatel	úprava stávajících aplikačních programových vybavení nová aplikační programová vybavení
Termín	30. 4. 2018

6. Aktualizace Informační koncepce ČSSZ

Aktualizace Informační koncepce ČSSZ v souladu se změnami právní úpravy, záměry vedení rezortu PSV a v souvislosti s přípravou na atestaci Integrovaného informačního systému ČSSZ

Nositel	sekce informačních a komunikačních technologií (5)
Spolupráce	odbor řízení bezpečnosti a rizik (04) sekce správy dat sociálního pojištění (6)
Ukazatel	konečné znění Informační koncepce ČSSZ atest Integrovaného informačního systému ČSSZ
Termín	31. 8. 2018

VIII. Oblast služeb pro klienty

1. Zaslání přehledu dob důchodového pojištění předdůchodovým ročníkům – muži 1957 a ženy 1960

Nositel	sekce správy dat sociálního pojištění (6)
Spolupráce	odbor komunikace (11) odbor hospodářské správy (23) odbor implementace APV (53)
Ukazatel	zpráva s vyhodnocením akce
Termín	31. 12. 2018

2. Průzkum spokojenosti klientů ve všech klientských centrech ČSSZ a OSSZ

Nositel	organizační útvary, v nichž jsou začleněna klientská centra
Spolupráce	organizační útvary, které se podílejí na činnosti klientských center
Ukazatel	počet klientů, kteří se účastnili průzkumu
Termín	31. 12. 2018

